




Priročnik za servisiranje Dell™ Vostro™ 1014/1015

[Posegi v računalnik](#)
[Dodajanje in zamenjava delov](#)
[Tehnični podatki](#)
[Dijagnostika](#)
[Sistemske nastavitve](#)

Opombe in opozorila

-  **OPOMBA:** OPOMBA označuje pomembne informacije za učinkovitejšo uporabo računalnika.
-  **POZOR:** POZOR označuje možnost poškodb strojne opreme ali izgube podatkov ob neupoštevanju navodil .
-  **OPOZORILO:** OPOZORILO označuje možnost poškodbe lastnine, telesnih poškodb ali smrti .

Če ste kupili računalnik Dell™ n Series, lahko vse sklice na Microsoft® Windows® v tem dokumentu prezrete.

Informacije v tem dokumentu se lahko spremenijo brez predhodnega obvestila.
© 2009 Dell Inc. Vse pravice pridržane.

Vsakršno razmnoževanje tega gradiva brez pisnega dovoljenja družbe Dell Inc. je strogo prepovedano.

Blagovne znamke, uporabljene v tem besedilu: *Dell*, logotip *DELL* in *Vostro*, so blagovne znamke Dell Inc.; *Intel*, *Celeron*, in *Core* so blagovne znamke ali registrirane blagovne znamke Intel Corporation; *Bluetooth* je registrirana blagovna znamka v lasti Bluetooth SIG, Inc. in jo Dell uporablja pod licenco; *Microsoft*, *Windows*, *Windows Vista* in gumb start *Windows Vista* so blagovne znamke ali registrirane blagovne znamke družbe Microsoft Corporation v Združenih državah in/all drugih državah; *Adobe*, logotip *Adobe* in *Adobe Flash Player* so blagovne znamke Adobe Systems Incorporated.

V tem dokumentu se lahko uporabljajo tudi druge blagovne znamke in imena, ki se nanašajo na pravne osebe, katerih last so te blagovne znamke ali imena, oziroma na njihove izdelke. Dell Inc. se odreka kakršnim koli lastniškimi interesom glede blagovnih znamk in imen, ki niso njegova last.

November 2009 Rev. A00

[Nazaj na vsebino](#)

Pokrov za dostop

Priročnik za servisiranje Dell™ Vostro™ 1014/1015

⚠ OPOZORILO: Pred posegom v notranjost računalnika preberite varnostne informacije, ki so priložene računalniku. Dodatne informacije o varnem delu so na voljo na domači strani za skladnost s predpisi na naslovu www.dell.com/regulatory_compliance.



Odstranjevanje pokrova za dostop

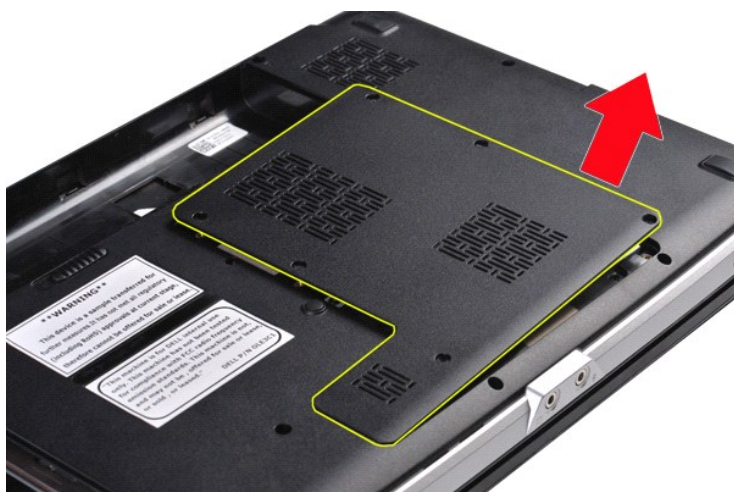
1. Sledite navodilom v razdelku [Pred posegom v notranjost računalnika](#).
2. Odstranite [akumulator](#) iz računalnika.



3. Odstranite šest vijakov, s katerimi je pokrov za dostop pritrjen na ohišje računalnika.



4. Odstranite pokrov za dostop z računalnika.



Nameščanje pokrova za dostop

Pokrov za dostop namestite tako, da zgornje korake opravite v obratnem vrstnem redu.

[Nazaj na vsebino](#)

[Nazaj na vsebino](#)

Akumulator

Priročnik za servisiranje Dell™ Vostro™ 1014/1015

⚠ OPOZORILO: Pred posegom v notranjost računalnika preberite varnostne informacije, ki so priložene računalniku. Dodatne informacije o varnem delu so na voljo na domači strani za skladnost s predpisi na naslovu www.dell.com/regulatory_compliance.



Odstranjevanje akumulatorja

1. Sledite navodilom v razdelku [Pred posegom v notranjost računalnika](#).



2. Računalnik postavite na glavo tako, da je zadnja stran računalnika obrnjena proti vam.
3. Potisnite jezička akumulatorja narazen odklenjen položaj.



4. Akumulator dvignite iz računalnika.



Namestitev akumulatorja

Za namestitev akumulatorja opravite zgornje korake v obratnem vrstnem redu.

[Nazaj na vsebino](#)

[Nazaj na vsebino](#)

Notranja kartica z brezžično tehnologijo Bluetooth®

Priročnik za servisiranje Dell™ Vostro™ 1014/1015

⚠ OPOZORILO: Pred posegom v notranjost računalnika preberite varnostne informacije, ki so priložene računalniku. Dodatne informacije o varnem delu so na voljo na domači strani za skladnost s predpisi na naslovu www.dell.com/regulatory_compliance.

Odstranjevanje brezžične kartice Bluetooth



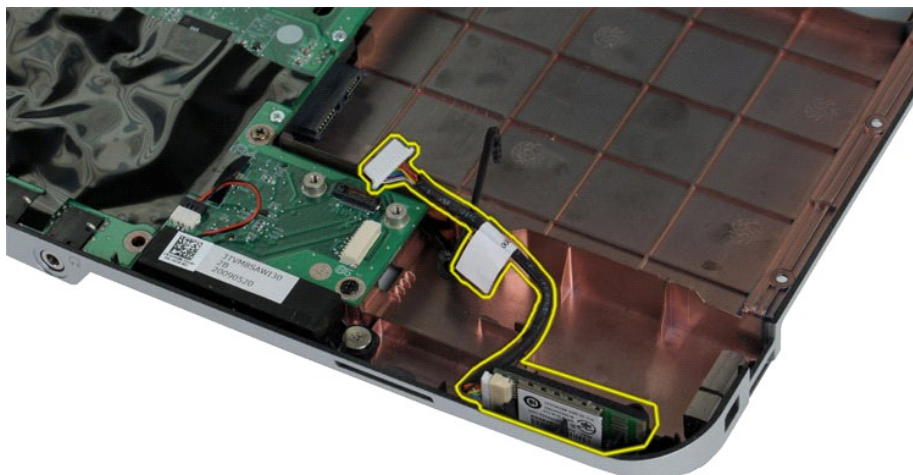
1. Sledite navodilom v razdelku [Pred posegom v notranjost računalnika](#).
2. Odstranite [akumulator](#).
3. Odstranite [pokrov za dostop](#).
4. Odstranite [trdi disk](#).
5. Odstranite [kartico za WLAN](#).
6. Odstranite [pokrov kontrolne plošče](#).
7. Odstranite [tipkovnico](#).
8. Odstranite [sklop zaslona](#).
9. Odstranite [naslon za dlani](#).
10. Odstranite [kartico V/I](#).



11. Izključite kabel kartice Bluetooth iz priključka na sistemski plošči.



12. Sprostite kartico Bluetooth iz njenega vodila in jo dvignite, da jo odstranite iz računalnika.



Namestitev kartice Bluetooth

Kartico Bluetooth namestite tako, da zgornje korake opravite v obratnem vrstnem redu.

[Nazaj na vsebino](#)

[Nazaj na vsebino](#)

Gumbna baterija

Priročnik za servisiranje Dell™ Vostro™ 1014/1015

⚠ OPOZORILO: Pred posegom v notranjost računalnika preberite varnostne informacije, ki so priložene računalniku. Dodatne informacije o varnem delu so na voljo na domači strani za skladnost s predpisi na naslovu www.dell.com/regulatory_compliance.

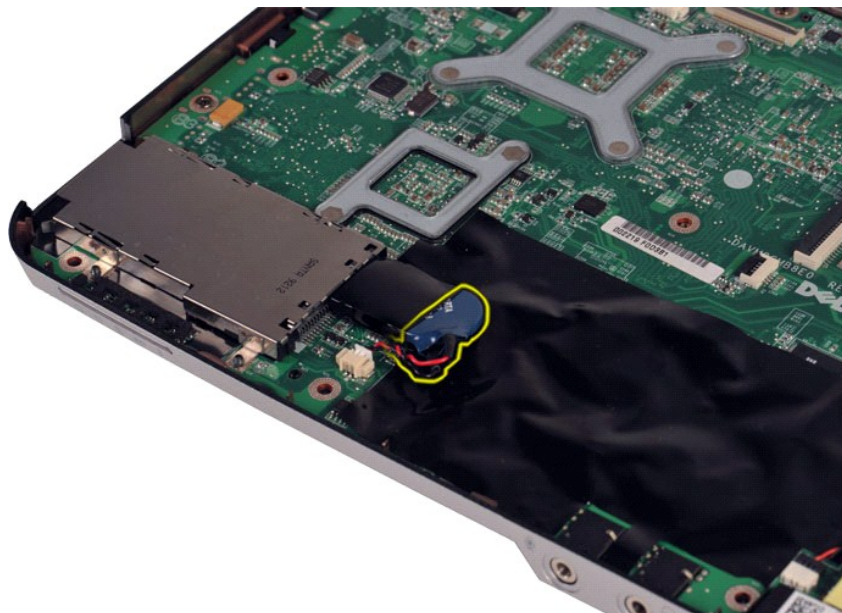
Odstranjevanje gumbne baterije



1. Sledite navodilom v razdelku [Pred posegom v notranjost računalnika](#).
2. Odstranite [akumulator](#).
3. Odstranite [pokrov za dostop](#).
4. Odstranite [trdi disk](#).
5. Odstranite [kartico za WLAN](#).
6. Odstranite [pokrov kontrolne plošče](#).
7. Odstranite [tipkovnico](#).
8. Odstranite [sklop zaslona](#).
9. Odstranite [naslon za dlani](#).



10. Gumbno baterijo potegnite iz plastičnega ovoja.



11. Kabel gumbne baterije potegnite iz priključka na sistemski plošči, nato pa gumbno baterijo dvignite in jo odstranite iz računalnika.



Namestitev gumbne baterije

Za namestitev gumbne baterije opravite zgornje korake v obratnem vrstnem redu.

[Nazaj na vsebino](#)

[Nazaj na vsebino](#)

Pokrov nadzorne plošče

Priročnik za servisiranje Dell™ Vostro™ 1014/1015

⚠ OPOZORILO: Pred posegom v notranjost računalnika preberite varnostne informacije, ki so priložene računalniku. Dodatne informacije o varnem delu so na voljo na domači strani za skladnost s predpisi na naslovu www.dell.com/regulatory_compliance.

• [Vostro 1014](#)

• [Vostro 1015](#)

Vostro 1014



Odstranitev pokrova nadzorne plošče

1. Sledite navodilom v razdelku [Pred posegom v notranjost računalnika](#).
2. Odstranite [akumulator](#).



3. Odstranite tri vijake pokrova nadzorne plošče z dna računalnika.



4. Vstavite plastično pero, da sprostite štiri sponke pokrova nadzorne plošče, ki so v bližini vdolbine za baterijo.



5. Računalnik obrnite na glavo in odprite zaslon.
6. Odstranite pokrov nadzorne plošče z računalnika.



Nameščanje pokrova nadzorne plošče

Pokrov nadzorne plošče namestite tako, da zgornje korake opravite v obratnem vrstnem redu.

Vostro 1015



Odstranitev pokrova nadzorne plošče

1. Sledite navodilom v razdelku [Pred posegom v notranjost računalnika](#).
2. Odstranite [akumulator](#).



3. Odstranite osem vijakov pokrova nadzorne plošče z dna računalnika.



4. Računalnik obrnite na glavo in odprite zaslon.
5. Odstranite pokrov nadzorne plošče z računalnika.



Nameščanje pokrova nadzorne plošče

Pokrov nadzorne plošče namestite tako, da zgornje korake opravite v obratnem vrstnem redu.

[Nazaj na vsebino](#)

[Nazaj na vsebino](#)

Ventilator procesorja

Priročnik za servisiranje Dell™ Vostro™ 1014/1015

⚠ OPOZORILO: Pred posegom v notranjost računalnika preberite varnostne informacije, ki so priložene računalniku. Dodatne informacije o varnem delu so na voljo na domači strani za skladnost s predpisi na naslovu www.dell.com/regulatory_compliance.

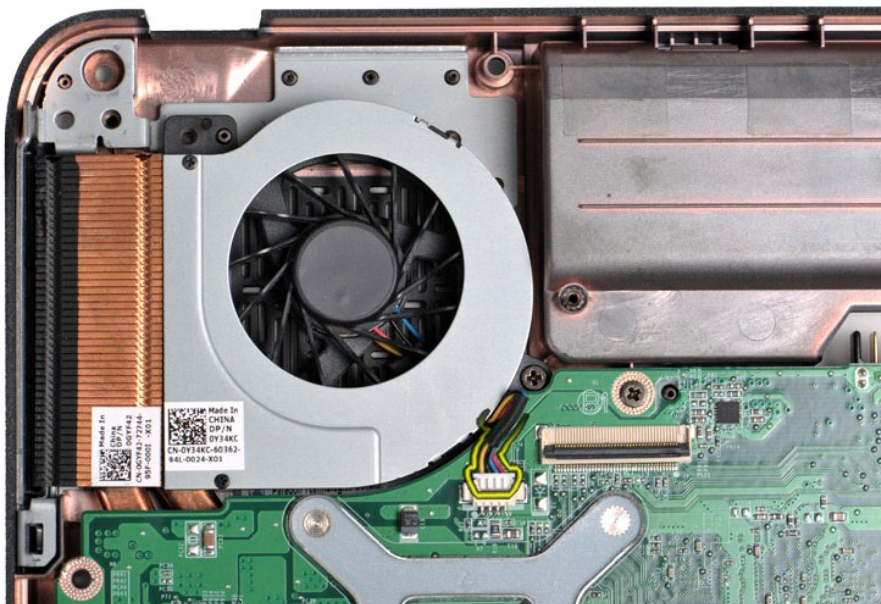
Odstranjevanje ventilatorja procesorja



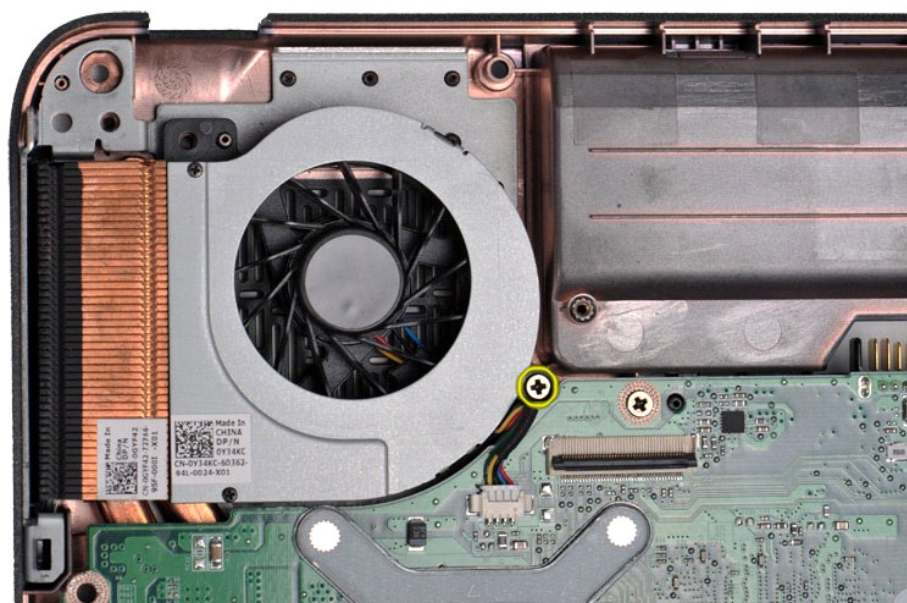
1. Sledite navodilom v razdelku [Pred posegom v notranjost računalnika](#).
2. Odstranite [akumulator](#).
3. Odstranite [pokrov za dostop](#).
4. Odstranite [trdi disk](#).
5. Odstranite [kartico za WLAN](#).
6. Odstranite [pokrov kontrolne plošče](#).
7. Odstranite [tipkovnico](#).
8. Odstranite [sklop zaslona](#).
9. Odstranite [naslon za dlani](#).



10. Izklopite kabel ventilatorja procesorja iz priključka na sistemski plošči.



11. Odstranite vijak, s katerim je ventilator procesorja pritrjen na računalnik.



12. Ventilator procesorja dvignite iz računalnika.



Namestitev ventilatorja procesorja

Za namestitev ventilatorja procesorja opravite zgornje korake v obratnem vrstnem redu.

[Nazaj na vsebino](#)

[Nazaj na vsebino](#)

ExpressCard

Priročnik za servisiranje Dell™ Vostro™ 1014/1015

⚠ OPOZORILO: Pred posegom v notranjost računalnika preberite varnostne informacije, ki so priložene računalniku. Dodatne informacije o varnem delu so na voljo na domači strani za skladnost s predpisi na naslovu www.dell.com/regulatory_compliance.



Odstranjevanje kartice ExpressCard

1. Sledite navodilom v razdelku [Pred posegom v notranjost računalnika](#).



2. Pritisnite kartico ExpressCard, da jo sprostite iz njene reže v računalniku.



3. Kartico ExpressCard izvlecite iz računalnika.



Nameščanje kartice ExpressCard

Kartico ExpressCard namestite tako, da zgornje korake opravite v obratnem vrstnem redu.

[Nazaj na vsebino](#)

[Nazaj na vsebino](#)

Trdi disk

Priročnik za servisiranje Dell™ Vostro™ 1014/1015

⚠ OPOZORILO: Pred posegom v notranjost računalnika preberite varnostne informacije, ki so priložene računalniku. Dodatne informacije o varnem delu so na voljo na domači strani za skladnost s predpisi na naslovu www.dell.com/regulatory_compliance.

- [Odstranjevanje sklopa trdega diska](#)
- [Namestitev sklopa trdega diska](#)
- [Odstranjevanje nosilca trdega diska](#)
- [Namestitev nosilca trdega diska](#)
- [Odstranjevanje vmesnika trdega diska](#)
- [Namestitev vmesnika trdega diska](#)

Odstranjevanje sklopa trdega diska



1. Sledite navodilom v razdelku [Pred posegom v notranjost računalnika](#).
2. Odstranite [akumulator](#).
3. Odstranite [pokrov za dostop](#).



4. Odstranite štiri vijake, s katerimi je sklop trdega diska pritrjen na računalnik.



5. Jeziček iz mylara potegnite v smeri proti sklopu trdega diska, da sprostite vmesnik trdega diska iz konektorja na sistemski plošči.
6. Sklop trdega diska dvignite iz računalnika.



Namestitev sklopa trdega diska

Za namestitev sklopa trdega diska v računalnik opravite zgornje korake v obratnem vrstnem redu.

Odstranjevanje nosilca trdega diska



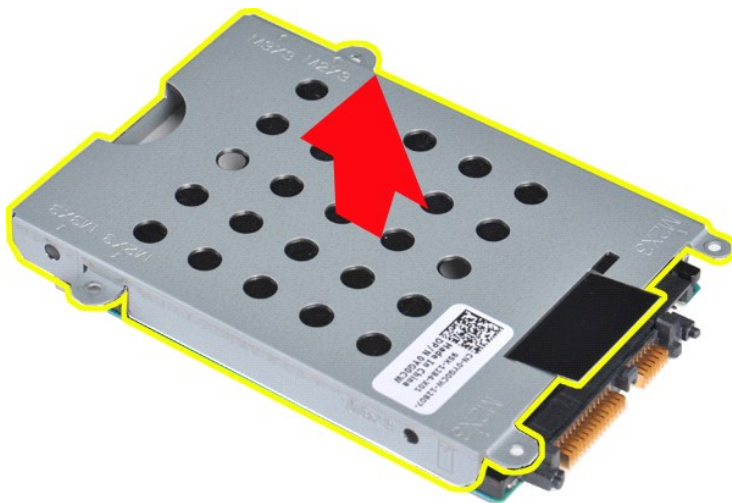
1. Sledite navodilom v razdelku [Pred posegom v notranjost računalnika](#).
2. Odstranite [akumulator](#).
3. Odstranite [pokrov za dostop](#).
4. Odstranite [trdi disk](#).



5. Odstranite štiri vijake, po dva na vsaki strani nosilca, s katerimi je sklop trdega diska pritrjen na nosilec.



6. Dvignite nosilec trdega diska stran od trdega diska.



Namestitev nosilca trdega diska

Za namestitev trdega diska v nosilec opravite zgornje korake v obratnem vrstnem redu.

Odstranjevanje vmesnika trdega diska



1. Sledite navodilom v razdelku [Pred posegom v notranjost računalnika](#).
2. Odstranite [akumulator](#).
3. Odstranite [pokrov za dostop](#).
4. Odstranite [trdi disk](#).



5. Z rahlim potezanjem odstranite vmesnik s trdega diska.



Namestitev vmesnika trdega diska

Za namestitev vmesnika trdega diska zgornje korake opravite v obratnem vrstnem redu.

[Nazaj na vsebino](#)

[Nazaj na vsebino](#)

Hladilnik

Priročnik za servisiranje Dell™ Vostro™ 1014/1015

⚠ OPOZORILO: Pred posegom v notranjost računalnika preberite varnostne informacije, ki so priložene računalniku. Dodatne informacije o varnem delu so na voljo na domači strani za skladnost s predpisi na naslovu www.dell.com/regulatory_compliance.

Odstranjevanje hladilnika



1. Sledite navodilom v razdelku [Pred posegom v notranjost računalnika](#).
2. Odstranite kartico [ExpressCard](#) (če obstaja).
3. Odstranite [pomnilniško kartico](#) (če obstaja).
4. Odstranite [akumulator](#).
5. Odstranite [pokrov za dostop](#).
6. Odstranite [trdi disk](#).
7. Odstranite [pomnilniške module](#).
8. Odstranite [kartico za WLAN](#).
9. Odstranite [pokrov kontrolne plošče](#).
10. Odstranite [tipkovnico](#).
11. Odstranite [sklop zaslona](#).
12. Odstranite [naslon za dlani](#).
13. Odstranite [ventilator procesorja](#).
14. Odstranite [kartico za I/O](#).
15. Odstranite [brežžično kartico Bluetooth](#).
16. Odstranite [sistemsko ploščo](#) in jo položite na čisto, suho površino.



17. Uporabite označeni del v spodnji ilustraciji za to, da sprostite štiri vijake, ki pritrjujejo hladilnik na sistemsko ploščo.



18. Hladilnik odstranite s sistemske plošče.



Namestitev hladilnika

Za namestitev hladilnika opravite zgornje korake v obratnem vrstnem redu.

[Nazaj na vsebino](#)

[Nazaj na vsebino](#)

Kartica V/I

Priročnik za servisiranje Dell™ Vostro™ 1014/1015

⚠ OPOZORILO: Pred posegom v notranjost računalnika preberite varnostne informacije, ki so priložene računalniku. Dodatne informacije o varnem delu so na voljo na domači strani za skladnost s predpisi na naslovu www.dell.com/regulatory_compliance.

Odstranjevanje kartice V/I



1. Sledite navodilom v razdelku [Pred posegom v notranjost računalnika](#).
2. Odstranite [akumulator](#).
3. Odstranite [pokrov za dostop](#).
4. Odstranite [trdi disk](#).
5. Odstranite [kartico za WLAN](#).
6. Odstranite [pokrov kontrolne plošče](#).
7. Odstranite [tipkovnico](#).
8. Odstranite [sklop zaslona](#).
9. Odstranite [naslon za dlani](#).



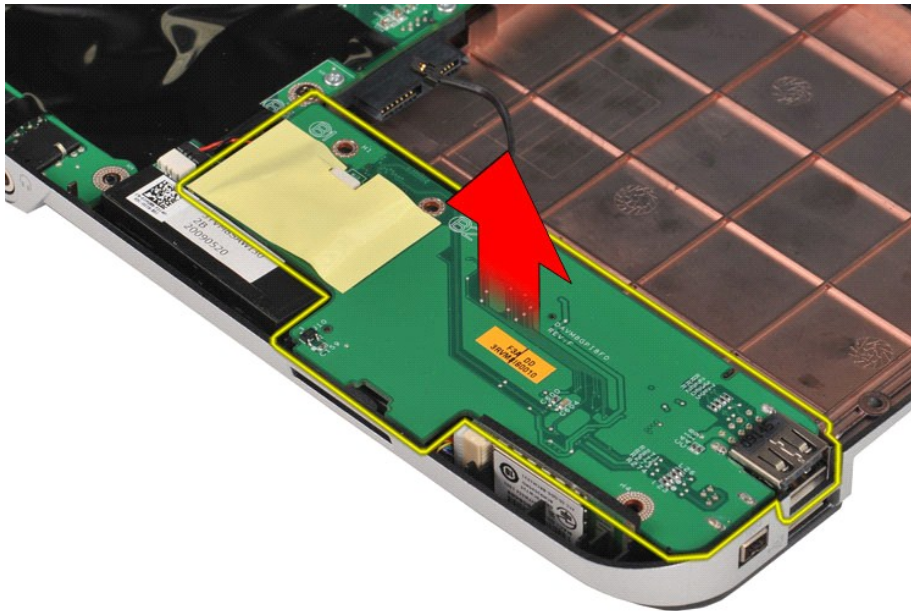
10. Odstranite oba vijaka, s katerima je kartica V/I pritrjena na ohišje.



11. Odklopite kabel modema iz priključka na kartici V/I.



12. Dvignite kartico V/I in jo odstranite iz računalnika.



Namestitev kartice V/I

Kartico VI namestite tako, da zgornje korake opravite v obratnem vrstnem redu.

[Nazaj na vsebino](#)

[Nazaj na vsebino](#)

Tipkovnica

Priročnik za servisiranje Dell™ Vostro™ 1014/1015

⚠ OPOZORILO: Pred posegom v notranjost računalnika preberite varnostne informacije, ki so priložene računalniku. Dodatne informacije o varnem delu so na voljo na domači strani za skladnost s predpisi na naslovu www.dell.com/regulatory_compliance.

Odstranjevanje tipkovnice




1. Sledite navodilom v razdelku [Pred posegom v notranjost računalnika](#).
2. Odstranite [akumulator](#).
3. Odstranite [pokrov kontrolne plošče](#).



4. Odstranite vijaka, s katerima je tipkovnica pritrjena na računalnik.

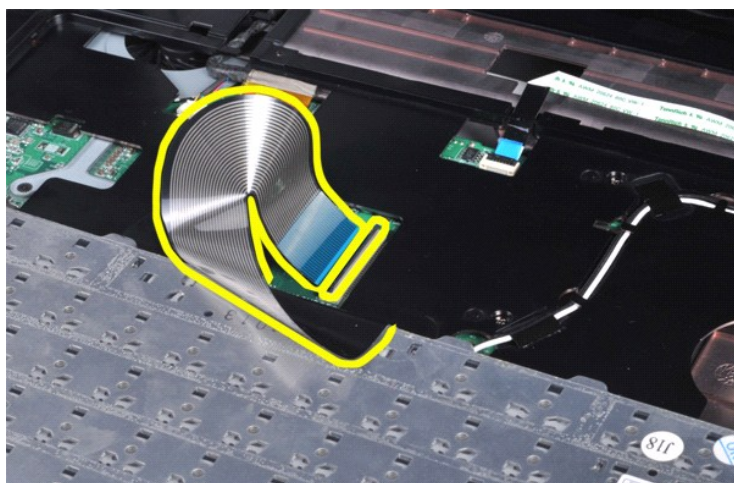


5. Tipkovnico obrnite na glavo in jo položite na naslon za dlani.

 **OBVESTILO:** Tipkovnico pazljivo dvignite in pri tem pazite, da ne vlečete za kabel tipkovnice.



6. Zasukajte sponko tipkovnice, da kabel sprostite iz konektorja na sistemski plošči.



7. Tipkovnico odstranite iz računalnika.



Namestitev tipkovnice

Za namestitev tipkovnice opravite zgornje korake v obratnem vrstnem redu.

[Nazaj na vsebino](#)

[Nazaj na vsebino](#)

Zaslon

Priročnik za servisiranje Dell™ Vostro™ 1014/1015

⚠ OPOZORILO: Pred posegom v notranjost računalnika preberite varnostne informacije, ki so priložene računalniku. Dodatne informacije o varnem delu so na voljo na domači strani za skladnost s predpisi na naslovu www.dell.com/regulatory_compliance.

- [Odstranjevanje sklopa zaslona](#)
- [Namestitev sklopa zaslona](#)
- [Odstranjevanje okvirja zaslona](#)
- [Namestitev okvirja zaslona](#)
- [Odstranjevanje LED plošče zaslona](#)
- [Nameščanje LED plošče zaslona](#)
- [Odstranjevanje zaslonske kamere](#)
- [Nameščanje zaslonske kamere](#)
- [Odstranjevanje kabla zaslonskega pretvornika](#)
- [Nameščanje kabla zaslonskega pretvornika](#)

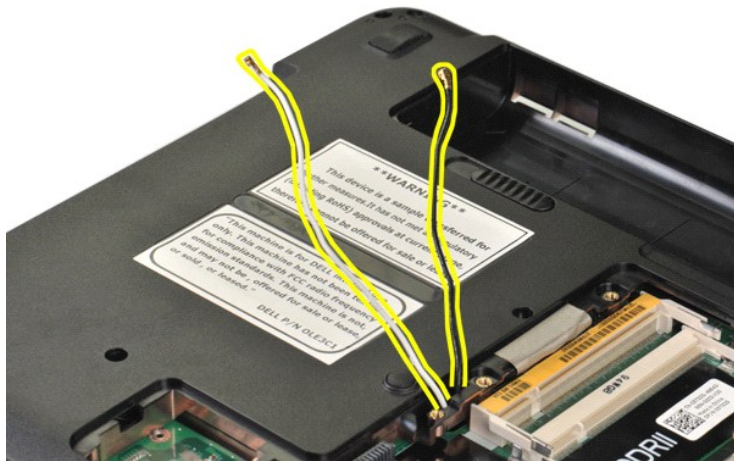
Odstranjevanje sklopa zaslona



1. Sledite navodilom v razdelku [Pred posegom v notranjost računalnika](#).
2. Odstranite [akumulator](#).
3. Odstranite [pokrov za dostop](#).
4. Odstranite [trdi disk](#).
5. Odstranite [kartico za WLAN](#).
6. Odstranite [pokrov kontrolne plošče](#).
7. Odstranite [tipkovnico](#).



8. Odklopite kable brezžične povezave.



9. Odstranite oba vijaka, ki pritrjujeta sklop zaslona na ohišje računalnika.



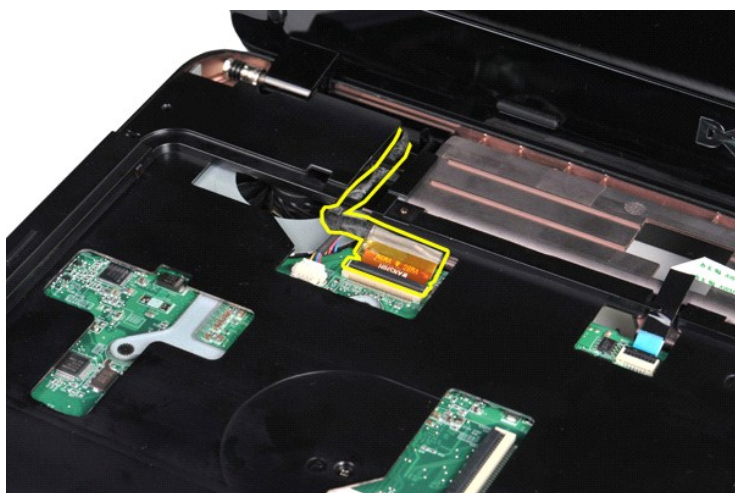
10. Računalnik obrnite tako, da je zgornja stran obrnjena navzgor, in odprite zaslon.



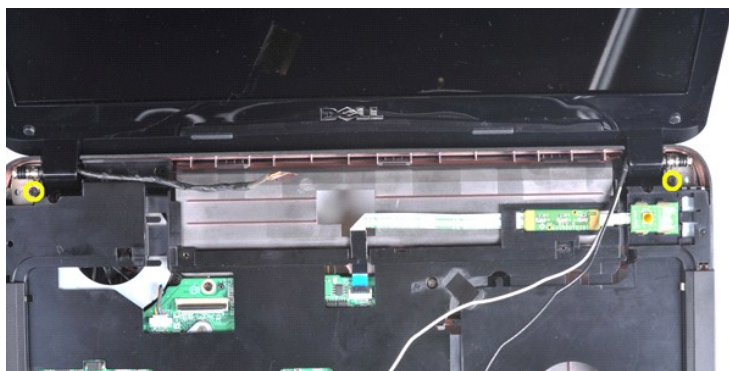
11. Odstranite kable za brezžično povezavo iz vodil.



12. Zasukajte sponko kabla zaslonskega pretvornika, da odklopite kabel zaslonskega pretvornika.



13. Odstranite oba vijaka, ki pritrjujeta sklop zaslona na ohišje računalnika.



14. Odstranite sklop zaslona iz računalnika. Zagotovite, da so vsi kabli skrbno odstranjeni iz računalnika.



Namestitev sklopa zaslona

Za namestitev sklopa zaslona opravite zgornje korake v obratnem vrstnem redu.

Odstranjevanje okvirja zaslona



1. Sledite navodilom v razdelku [Pred posegom v notranjost računalnika](#).
2. Odstranite [akumulator](#).
3. Odstranite [pokrov za dostop](#).
4. Odstranite [trdi disk](#).
5. Odstranite [kartico za WLAN](#).
6. Odstranite [pokrov kontrolne plošče](#).
7. Odstranite [tipkovnico](#).
8. Odstranite [sklop zaslona](#).



9. S plastičnim peresom odstranite šest gumijastih pokrovov vijakov s sklopa zaslona.



10. Odstranite šest vijakov s sklopa zaslona.



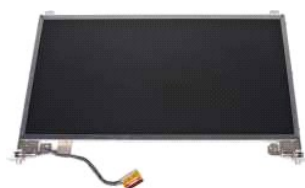
11. Odstranite okvir zaslona.



Namestitev okvirja zaslona

Za vgradnjo okvira zaslona v sklop zaslona opravite zgornje korake v obratnem vrstnem redu.

Odstranjevanje LED plošče zaslona



1. Sledite navodilom v razdelku [Pred posegom v notranjost računalnika](#).
2. Odstranite [akumulator](#).
3. Odstranite [pokrov za dostop](#).
4. Odstranite [trdi disk](#).
5. Odstranite [kartico za WLAN](#).
6. Odstranite [pokrov kontrolne plošče](#).
7. Odstranite [tipkovnico](#).

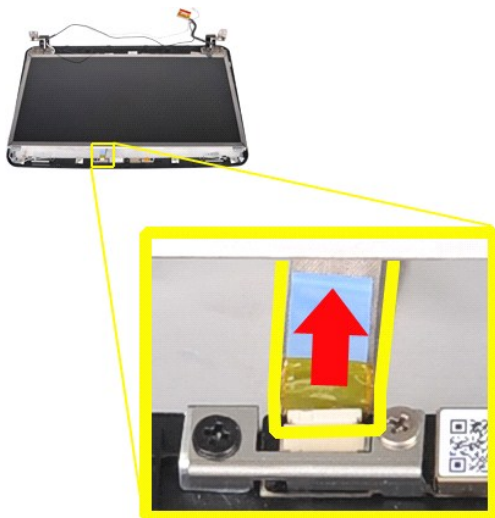
8. Odstranite [sklop zaslona](#).
9. Odstranite [okvir zaslona](#).



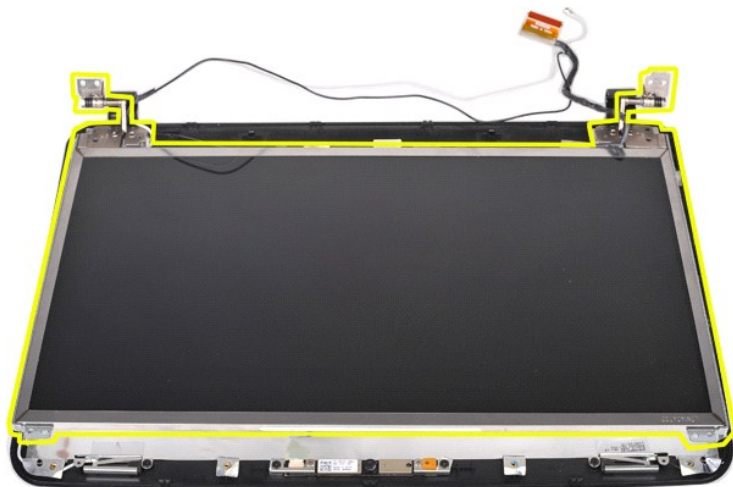
10. Odstranite štiri vijake, s katerimi je okrov zaslona pritrjen na sklop zaslona.



11. Odklopite kabel zaslonske kamere.



12. Dvignite LED ploščo zaslona iz sklopa zaslona.



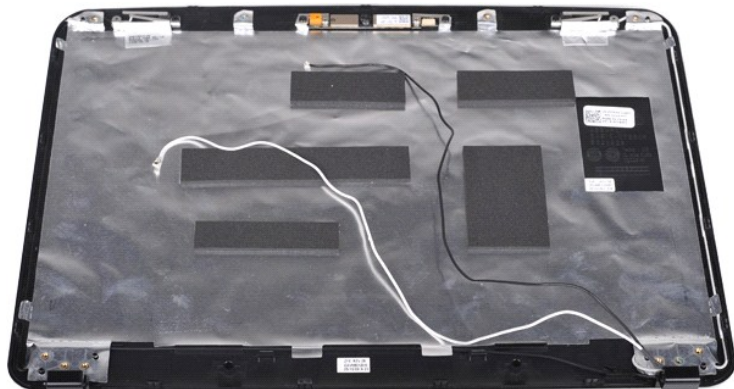
Nameščanje LED plošče zaslona

Za namestitev LED plošče zaslona opravite zgornje korake v obratnem vrstnem redu.

Odstranjevanje zaslonske kamere



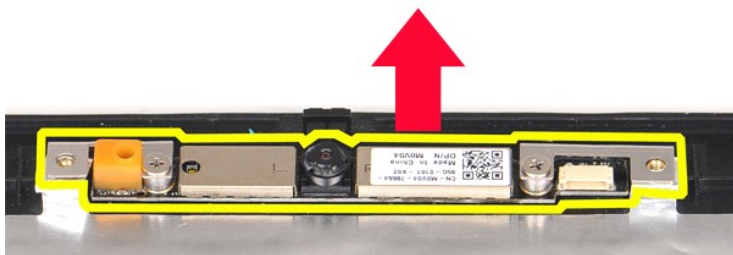
1. Sledite navodilom v razdelku [Pred posegom v notranjost računalnika](#).
2. Odstranite [akumulator](#).
3. Odstranite [pokrov za dostop](#).
4. Odstranite [trdi disk](#).
5. Odstranite [kartico za WLAN](#).
6. Odstranite [pokrov kontrolne plošče](#).
7. Odstranite [tipkovnico](#).
8. Odstranite [sklop zaslona](#).
9. Odstranite [okvir zaslona](#).
10. Odstranite [LED ploščo zaslona](#).



11. Odstranite oba vijaka, s katerima je zaslonska kamera pritrjena na sklop zaslona.



12. Zaslonsko kamero dvignite iz sklopa zaslona.



13. Odstranite oba vijaka, s katerima je nosilec pritrjen na kamero.



Nameščanje zaslonske kamere

Zgornje korake opravite v obratnem vrstnem redu in najprej zaslonsko kamero namestite v njen nosilec, nato pa oboje v sklop zaslona.

Odstranitev kabla zaslonskega pretvornika



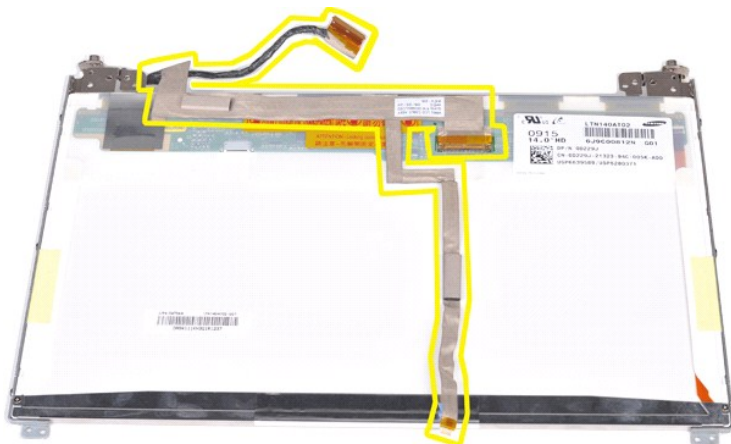
1. Sledite navodilom v razdelku [Pred posegom v notranjost računalnika](#).
2. Odstranite [akumulator](#).
3. Odstranite [pokrov za dostop](#).
4. Odstranite [trdi disk](#).
5. Odstranite [kartico za WLAN](#).
6. Odstranite [pokrov kontrolne plošče](#).
7. Odstranite [tipkovnico](#).
8. Odstranite [sklop zaslona](#).
9. Odstranite [okvir zaslona](#).
10. Odstranite [LED ploščo zaslona](#).



11. Odstranite oba vijaka, s katerima je zaslonska kamera pritrjena na LED ploščo zaslona.



12. Previdno sprostite in odstranite kabel zaslonskega pretvornika z LED plošče zaslona.



Nameščanje kabla zaslonskega pretvornika

Za namestitev kabla zaslonskega pretvornika opravite zgornje korake v obratnem vrstnem redu.

[Nazaj na vsebino](#)

[Nazaj na vsebino](#)

Sistemska plošča

Priročnik za servisiranje Dell™ Vostro™ 1014/1015

⚠ OPOZORILO: Pred posegom v notranjost računalnika preberite varnostne informacije, ki so priložene računalniku. Dodatne informacije o varnem delu so na voljo na domači strani za skladnost s predpisi na naslovu www.dell.com/regulatory_compliance.

• [Vostro 1014](#)

• [Vostro 1015](#)

Vostro 1014

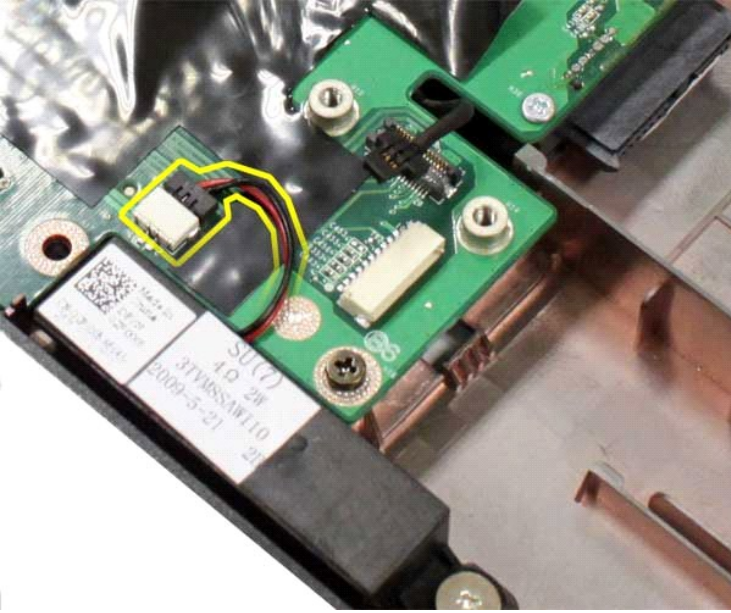
Odstranjevanje sistemske plošče



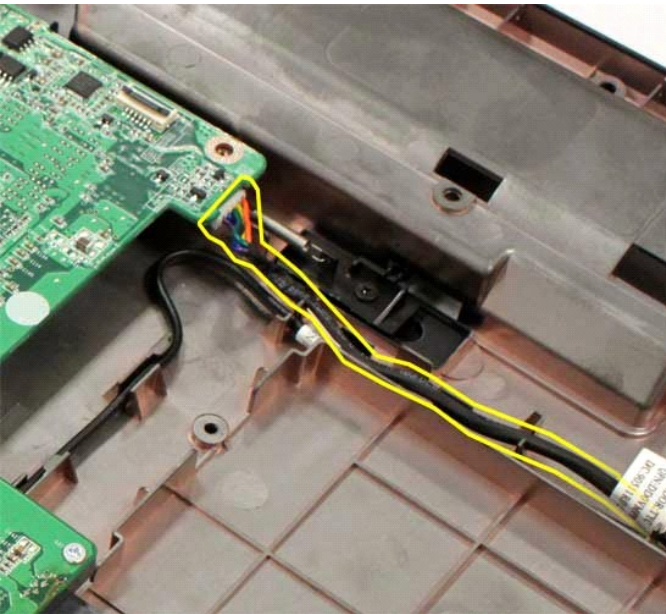
1. Sledite navodilom v razdelku [Pred posegom v notranjost računalnika](#).
2. Odstranite kartico [ExpressCard](#).
3. Odstranite [pomnilniško kartico](#).
4. Odstranite [akumulator](#).
5. Odstranite [pokrov za dostop](#).
6. Odstranite [trdi disk](#).
7. Odstranite [pomnilniške module](#).
8. Odstranite [kartico za WLAN](#).
9. Odstranite [pokrov kontrolne plošče](#).
10. Odstranite [tipkovnico](#).
11. Odstranite [sklop zaslona](#).
12. Odstranite [naslon za dlani](#).
13. Odstranite [ventilator procesorja](#).
14. Odstranite [kartico V/I](#).
15. Odstranite [brežžično kartico Bluetooth](#).



16. Odklopite kable zvočnika s sistemske plošče.



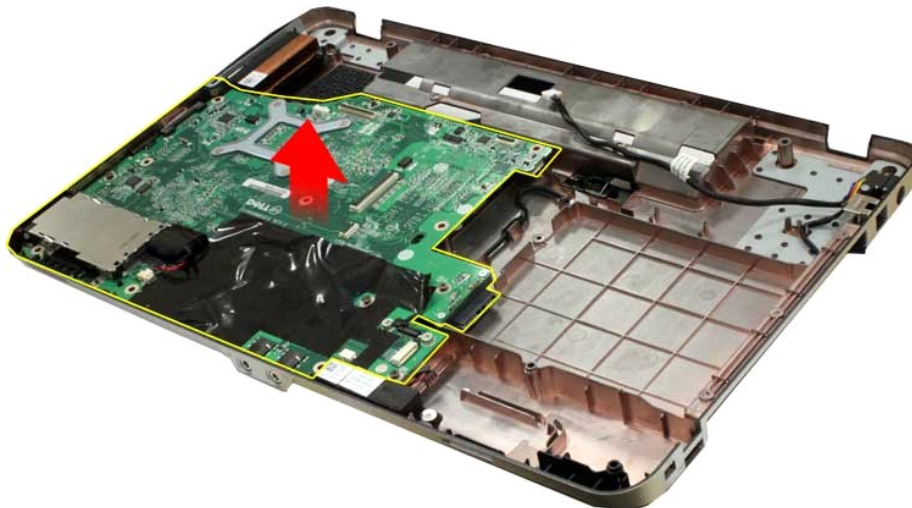
17. Odklopite napajalni kabel s sistemske plošče.



18. Odstranite pet vijakov, s katerimi je sistemska plošča pritrjena na ohišje računalnika.



19. Dvignite sistemsko ploščo navzgor in stran od ohišja računalnika.



Nameščanje sistemske plošče

Za namestitev sistemske plošče opravite zgornje korake v obratnem vrstnem redu.

Vostro 1015



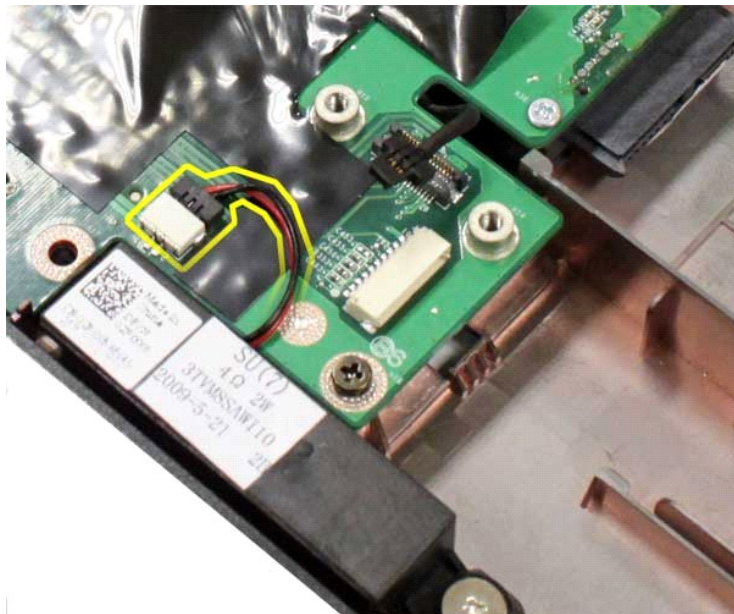
Odstranjevanje sistemske plošče

1. Sledite navodilom v razdelku [Pred posegom v notranjost računalnika](#).

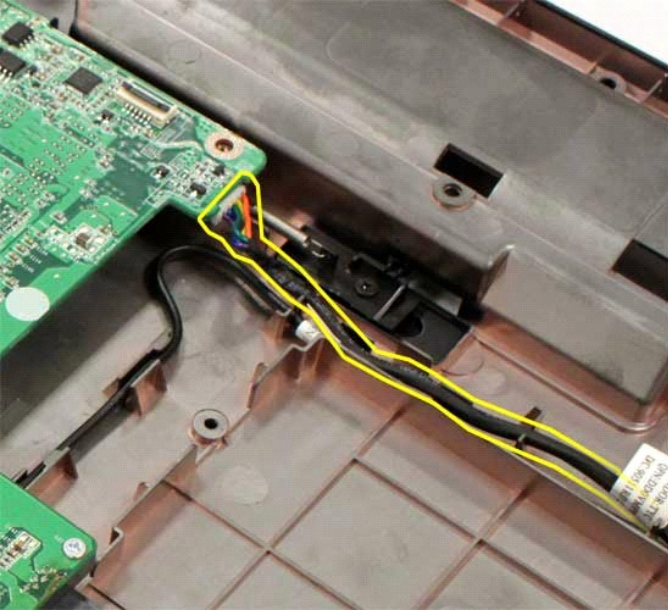
2. Odstranite kartico [ExpressCard](#).
3. Odstranite [pomnilniško kartico](#).
4. Odstranite [akumulator](#).
5. Odstranite [pokrov za dostop](#).
6. Odstranite [trdi disk](#).
7. Odstranite [pomnilniške module](#).
8. Odstranite [kartico za WLAN](#).
9. Odstranite [pokrov kontrolne plošče](#).
10. Odstranite [tipkovnico](#).
11. Odstranite [sklop zaslona](#).
12. Odstranite [naslon za dlani](#).
13. Odstranite [ventilator procesorja](#).
14. Odstranite [kartico V/I](#).
15. Odstranite [brežžično kartico Bluetooth](#).



16. Odklopite kable zvočnika s sistemske plošče.



17. Odklopite napajalni kabel s sistemske plošče.



18. Odstranite šest vijakov, s katerimi je sistemska plošča pritrjena na ohišje računalnika.



19. Dvignite sistemska ploščo navzgor in stran od ohišja računalnika.



Nameščanje sistemske plošče

Za namestitev sistemske plošče opravite zgornje korake v obratnem vrstnem redu.

[Nazaj na vsebino](#)

[Nazaj na vsebino](#)

Pomnilnik

Priročnik za servisiranje Dell™ Vostro™ 1014/1015

⚠ OPOZORILO: Pred posegom v notranjost računalnika preberite varnostne informacije, ki so priložene računalniku. Dodatne informacije o varnem delu so na voljo na domači strani za skladnost s predpisi na naslovu www.dell.com/regulatory_compliance.

Odstranjevanje pomnilniških modulov



1. Sledite navodilom v razdelku [Pred posegom v notranjost računalnika](#).
2. Odstranite [akumulator](#).
3. Odstranite [pokrov za dostop](#).



4. S prsti previdno razširite pritrdilni sponki na vsaki strani priključka prvega pomnilniškega modula, dokler prvi pomnilniški modul ne izskoči.



5. Prvi pomnilniški modul potegnite iz podnožja in ga odstranite iz računalnika.



6. Ponovljajte koraka 4 in 5 za odstranitev drugega pomnilniškega modula.

Nameščanje pomnilniškega modula

△ **POZOR:** Pomnilniške module vstavljajte pod kotom 45 stopinj, da preprečite poškodbe konektorja.

Ozemljite se in namestite pomnilniški modul:

1. Poravnajte zarezo v robnem priključku modula z jezičkom v reži priključka.
2. Pod kotom 45 stopinj potisnite modul v režo in ga sukajte navzdol, dokler se ne zaskoči. Če ne slišite klika, modul odstranite in ga ponovno namestite.
3. Namestite [pokrov za dostop](#).
4. Ponovno namestite [akumulator](#).

[Nazaj na vsebino](#)

[Nazaj na vsebino](#)

Pomnilniška kartica

Priročnik za servisiranje Dell™ Vostro™ 1014/1015

⚠ OPOZORILO: Pred posegom v notranjost računalnika preberite varnostne informacije, ki so priložene računalniku. Dodatne informacije o varnem delu so na voljo na domači strani za skladnost s predpisi na naslovu www.dell.com/regulatory_compliance.



Odstranjevanje pomnilniške kartice

1. Sledite navodilom v razdelku [Pred posegom v notranjost računalnika](#).



2. Pritisnite na pomnilniško kartico, da jo sprostite iz reže za pomnilniške kartice v računalniku.



3. Pomnilniško kartico potegnite iz računalnika.



Nameščanje pomnilniške kartice

Za namestitev pomnilniške kartice opravite zgornje korake v obratnem vrstnem redu.

[Nazaj na vsebino](#)

[Nazaj na vsebino](#)

Optični pogon

Priročnik za servisiranje Dell™ Vostro™ 1014/1015

- ⚠ OPOZORILO:** Pred posegom v notranjost računalnika preberite varnostne informacije, ki so priložene računalniku. Dodatne informacije o varnem delu so na voljo na domači strani za skladnost s predpisi na naslovu www.dell.com/regulatory_compliance.



Odstranjevanje optičnega pogona

1. Sledite navodilom v razdelku [Pred posegom v notranjost računalnika](#).
2. Odstranite [akumulator](#).
3. Odstranite vijak, s katerim je optični pogon pritrjen na računalnik.



4. Odstranite optični pogon iz računalnika.



Nameščanje optičnega pogona

Za namestitev optičnega pogona opravite zgornje korake v obratnem vrstnem redu.

[Nazaj na vsebino](#)

[Nazaj na vsebino](#)

Naslon za dlani

Priročnik za servisiranje Dell™ Vostro™ 1014/1015

⚠ OPOZORILO: Pred posegom v notranjost računalnika preberite varnostne informacije, ki so priložene računalniku. Dodatne informacije o varnem delu so na voljo na domači strani za skladnost s predpisi na naslovu www.dell.com/regulatory_compliance.

● [Vostro 1014](#)

● [Vostro 1015](#)

Vostro 1014



Odstranjevanje naslona za dlani

1. Sledite navodilom v razdelku [Pred posegom v notranjost računalnika](#).
2. Odstranite [akumulator](#).
3. Odstranite [optični pogon](#).
4. Odstranite [pokrov za dostop](#).
5. Odstranite [trdi disk](#).
6. Odstranite [kartico za WLAN](#).
7. Odstranite [pokrov kontrolne plošče](#).
8. Odstranite [tipkovnico](#).
9. Odstranite [sklop zaslona](#).



10. Z dna računalnika odstranite vijake, ki pritrjujejo naslon za dlani na računalnik.



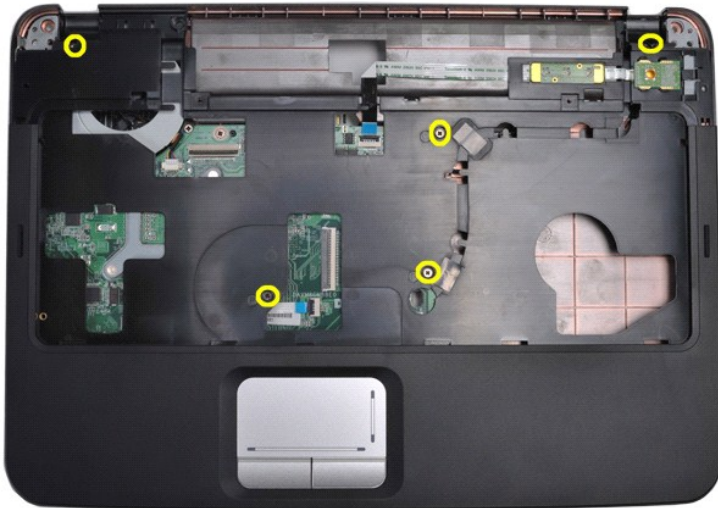
11. Odstranite vijake, ki pritrjujejo naslon za dlani na računalnik v ogrodju za medije.



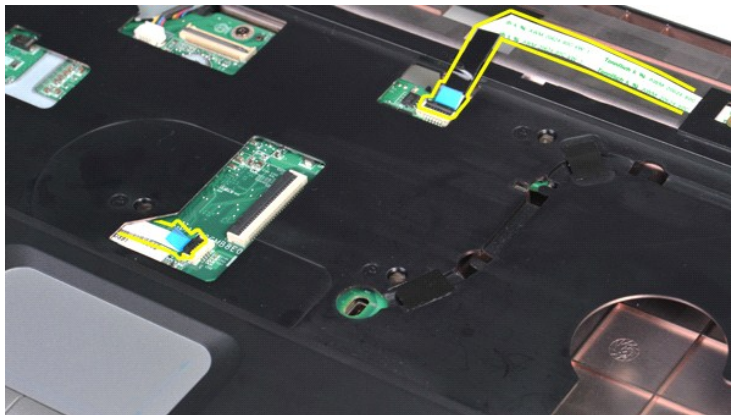
12. Obrnite računalnik.



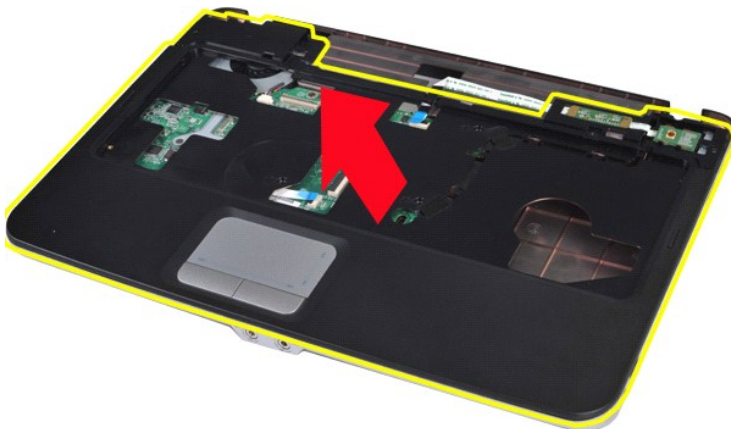
13. Odstranite vijake, s katerimi je naslon za dlani pritrjen na računalnik.



14. Kable nadzorne plošče in naslona za dlani odklopite s sistemske plošče.



15. Dvignite naslon za dlani z osnove računalnika.



Nameščanje naslona za dlani

Za namestitev naslona za dlani opravite zgornje korake v obratnem vrstnem redu.

Vostro 1015



Odstranjevanje naslona za dlani

1. Sledite navodilom v razdelku [Pred posegom v notranjost računalnika](#).
2. Odstranite [akumulator](#).
3. Odstranite [optični pogon](#).
4. Odstranite [pokrov za dostop](#).
5. Odstranite [trdi disk](#).
6. Odstranite [kartico za WLAN](#).
7. Odstranite [pokrov kontrolne plošče](#).
8. Odstranite [tipkovnico](#).
9. Odstranite [sklop zaslona](#).



10. Z dna računalnika odstranite vijake, ki pritrjujejo naslon za dlani na računalnik.



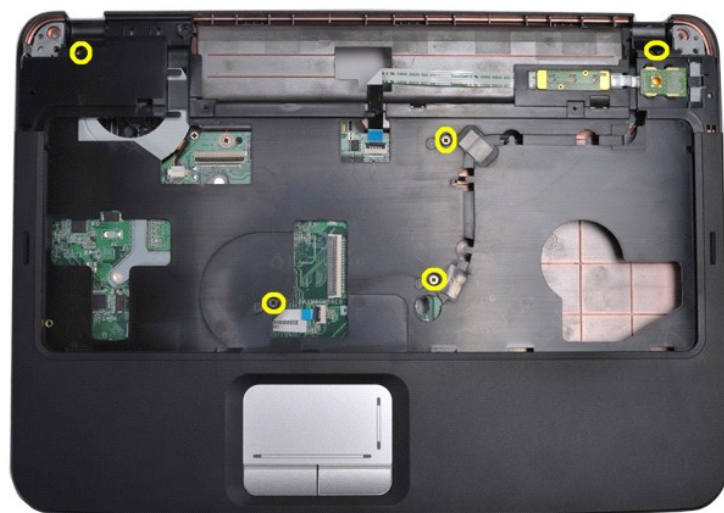
11. Odstranite vijake, ki pritrjujejo naslon za dlani na računalnik v ogrodju za medije.



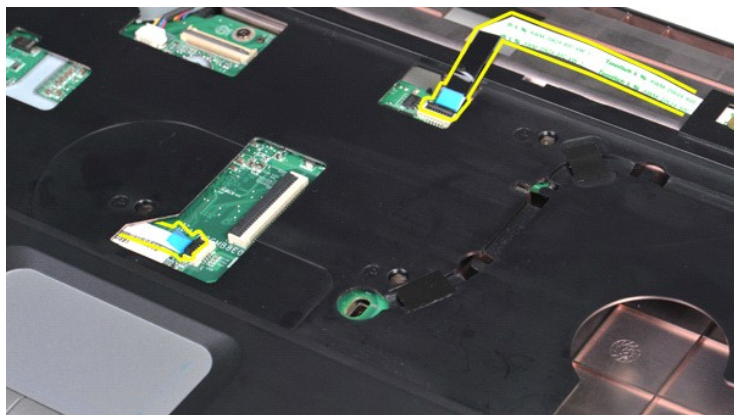
12. Obrnite računalnik.



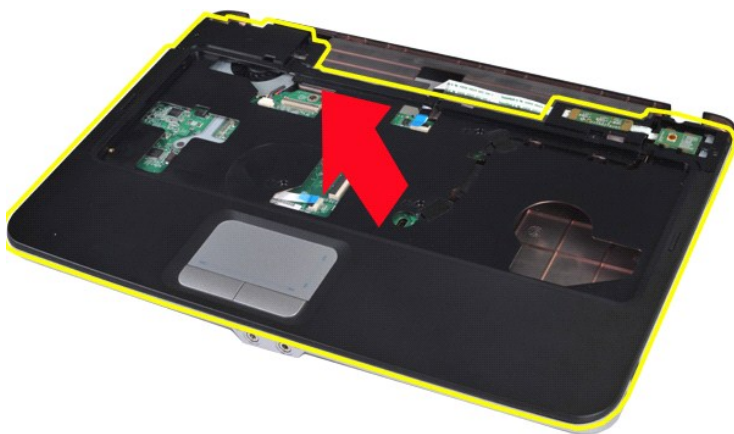
13. Odstranite vijake, s katerimi je naslon za dlani pritrjen na računalnik.



14. Kable nadzorne plošče in naslona za dlani odklopite s systemske plošče.



15. Dvignite naslon za dlani z osnove računalnika.



Nameščanje naslona za dlani

Za namestitev naslona za dlani opravite zgornje korake v obratnem vrstnem redu.

[Nazaj na vsebino](#)

[Nazaj na vsebino](#)

Procesorski modul

Priročnik za servisiranje Dell™ Vostro™ 1014/1015

⚠ OPOZORILO: Pred posegom v notranjost računalnika preberite varnostne informacije, ki so priložene računalniku. Dodatne informacije o varnem delu so na voljo na domači strani za skladnost s predpisi na naslovu www.dell.com/regulatory_compliance.

Odstranitev procesorskega modula



1. Sledite navodilom v razdelku [Pred posegom v notranjost računalnika](#).
2. Odstranite kartico [ExpressCard](#).
3. Odstranite [pomnilniško kartico](#) (če obstaja).
4. Odstranite [akumulator](#).
5. Odstranite [pokrov za dostop](#).
6. Odstranite [trdi disk](#).
7. Odstranite [pomnilniške module](#).
8. Odstranite [kartico za WLAN](#).
9. Odstranite [pokrov kontrolne plošče](#).
10. Odstranite [tipkovnico](#).
11. Odstranite [sklop zaslona](#).
12. Odstranite [naslon za dlani](#).
13. Odstranite [ventilator procesorja](#).
14. Odstranite [kartico V/I](#).
15. Odstranite [brežžično kartico Bluetooth](#).
16. Odstranite [sistemsko ploščo](#).
17. Odstranite [hladilnik](#).
18. Ohišje postavite na stran in sistemsko ploščo položite na čisto, suho površino.



19. Z majhnim ploščatim izvijačem zavrtite vijak podnožja ZIF, dokler se ne ustavi.



20. Odstranite modul procesorja od sistemske plošče.



Nameščanje procesorskega modula

Za namestitev procesorskega modula opravite zgornje korake v obratnem vrstnem redu.

[Nazaj na vsebino](#)

[Nazaj na vsebino](#)

Zvočnik

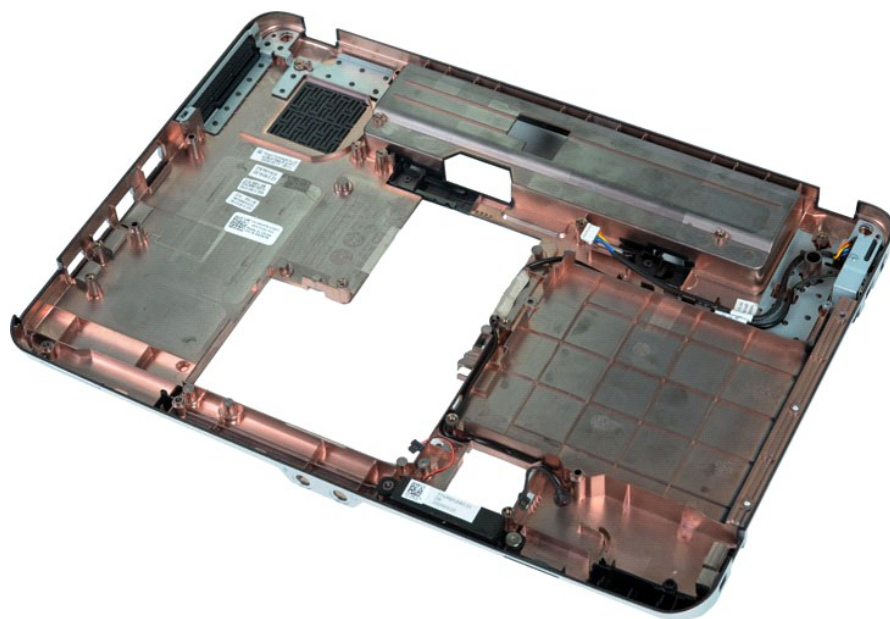
Priročnik za servisiranje Dell™ Vostro™ 1014/1015

⚠ OPOZORILO: Pred posegom v notranjost računalnika preberite varnostne informacije, ki so priložene računalniku. Dodatne informacije o varnem delu so na voljo na domači strani za skladnost s predpisi na naslovu www.dell.com/regulatory_compliance.

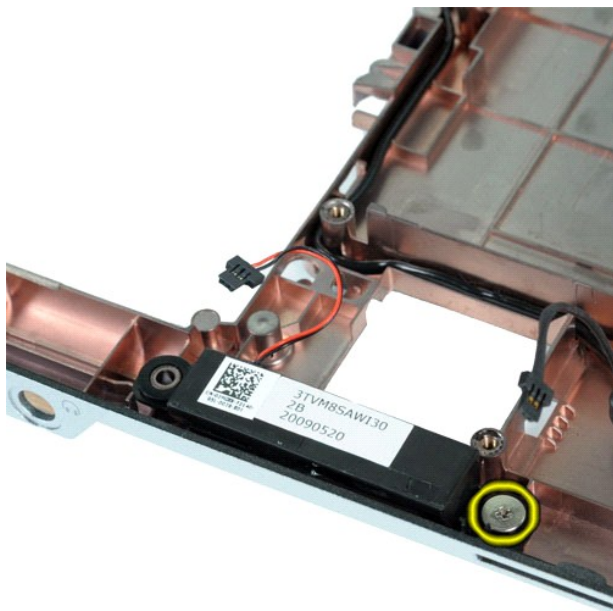
Odstranjevanje zvočnika



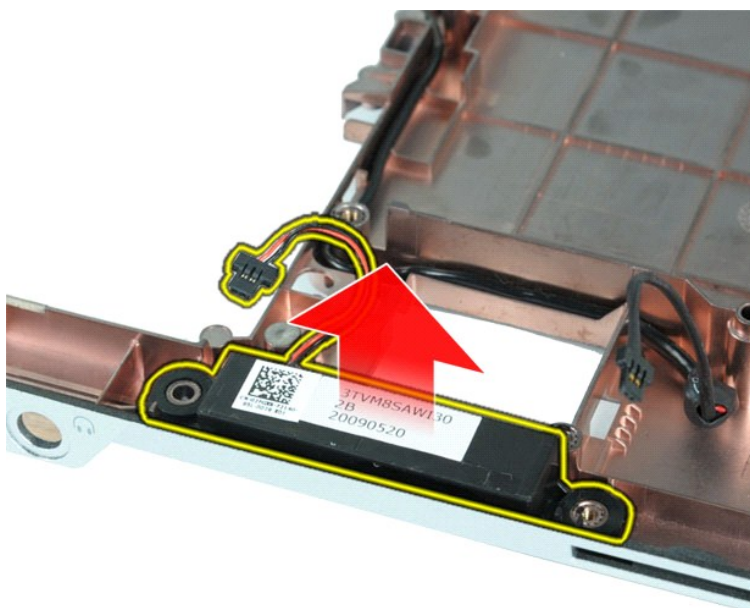
1. Sledite navodilom v razdelku [Pred posegom v notranjost računalnika](#).
2. Odstranite kartico [ExpressCard](#) (če obstaja).
3. Odstranite [pomnilniško kartico](#) (če obstaja).
4. Odstranite [akumulator](#).
5. Odstranite [pokrov za dostop](#).
6. Odstranite [trdi disk](#).
7. Odstranite [pomnilniške module](#).
8. Odstranite [kartico za WLAN](#).
9. Odstranite [pokrov kontrolne plošče](#).
10. Odstranite [tipkovnico](#).
11. Odstranite [sklop zaslona](#).
12. Odstranite [naslon za dlani](#).
13. Odstranite [ventilator procesorja](#).
14. Odstranite [kartico V/I](#).
15. Odstranite [brežžično kartico Bluetooth](#).
16. Odstranite [sistemsko ploščo](#).



17. Odstranite vijak, ki pritrjuje zvočnik na osnovo računalnika.



18. Zvočnik odstranite iz računalnika.



Namestitev zvočnika

Za namestitev zvočnika opravite zgornje korake v obratnem vrstnem redu.

[Nazaj na vsebino](#)

[Nazaj na vsebino](#)

Kartica za brezžično lokalno omrežje (WLAN)

Priročnik za servisiranje Dell™ Vostro™ 1014/1015

⚠ OPOZORILO: Pred posegom v notranjost računalnika preberite varnostne informacije, ki so priložene računalniku. Dodatne informacije o varnem delu so na voljo na domači strani za skladnost s predpisi na naslovu www.dell.com/regulatory_compliance.

Odstranjevanje kartice za WLAN



1. Sledite navodilom v razdelku [Pred posegom v notranjost računalnika](#).
2. Odstranite [akumulator](#).
3. Odstranite [pokrov za dostop](#).
4. Odstranite [trdi disk](#).



5. Odklopite antenske kable s kartice za WLAN.



6. Odstranite vijak, s katerim je kartica za WLAN pritrjena na računalnik.



7. Kartico za WLAN pod kotom 45 stopinj potegnite iz priključka na sistemski plošči.



Nameščanje kartice za WLAN

Kartico za WLAN namestite tako, da zgornje korake opravite v obratnem vrstnem redu.

[Nazaj na vsebino](#)

[Nazaj na vsebino](#)

Sistemske nastavitve

Priročnik za servisiranje Dell™ Vostro™ 1014/1015

- [Zagonski meni](#)
- [Navigacijske tipke](#)
- [Odpiranje sistemskih nastavitvev](#)
- [Možnosti v meniju Sistemske nastavitve](#)

Zagonski meni

Zagonski meni vam omogoča, da nastavite enkratno sekvenco zagona, ne da bi vstopili v sistemske nastavitve.

1. Vključite (ali znova zaženite) računalnik.
2. Ko se pojavi logotip DELL™, nemudoma pritisnite <F12>. Pojavijo se naslednje možnosti:

Notranji trdi disk
CD/DVD/CD-RW pogon
Vgrajeni omrežni vmesnik
Nastavitve BIOS-a
Dijagnostika

3. Izberite napravo, iz katere želite opraviti zagon, in pritisnite <Enter>.

Računalnik se zažene z izbrano napravo. Pri naslednjem zagonu računalnika pa spet velja prejšnji vrstni red zagona.

Navigacijske tipke

S pritiskanjem teh tipk se lahko pomikate po zaslonih sistemskih nastavitvev.

Navigacijske tipke	
Dejanje	Pritisk tipke
Razširitev in zmanjšanje polja	<Enter>, tipka z levo- ali desno-puščico, ali +/-
Razširjanje in skrčevanje vseh polj	< >
Izhod iz BIOS-a	<Esc> – Nadaljevanje nastavitvev, Shrani/Izhod, Zavrzi/Izhod
Spreminjanje nastavitve	Tipka z levo ali desno puščico
Izbira polja, ki ga želite spremeniti	<Enter>
Prekliči spremembe	<Esc>
Ponastavitev privzetih nastavitvev	<Alt><F> ali možnost menija Load Defaults (Naloži privzete nastavitve)


Odpiranje sistemskih nastavitvev

V sistemske nastavitve lahko vstopite na enega od naslednjih načinov:

1. prek zagonskega menija
1. s pritiskom na tipko <F2>

Zagonski meni

1. Vključite (ali znova zaženite) računalnik.
2. Ko se pojavi logotip DELL™, nemudoma pritisnite <F12>.
3. Označite možnost vstopa v sistemske nastavitve in nato pritisnite <Enter>

 **OPOMBA** : Če spreminjate zagonski meni, s tem ne spremenite vrstnega reda zagona, ki je shranjen v programu sistemskih nastavitvev.

<F2>

1. Vključite (ali znova zaženite) računalnik.
2. Ko se pojavi logotip DELL, takoj pritisnite <F12>.

Če ne morete vstopiti v sistemske nastavitve s pritiskom na tipko <F2>, ko se pojavi logotip Dell, počakajte, dokler ne vidite namizja Windows. Nato znova zaženite računalnik in pritisnite tipko <F2>, ko lučke na tipkovnici prvič utripnejo.

Možnosti v meniju Sistemske nastavitve

Naslednje tabele opisujejo možnosti menija za program sistemskih nastavitvev.

Splošna	
Možnost	Opis

Informacije o sistemu	<p>To poglavje podaja primarne značilnosti strojne opreme vašega računalnika. V tem odseku ni nobene možnosti za konfiguriranje.</p> <ul style="list-style-type: none"> 1 Informacije o sistemu <ul style="list-style-type: none"> o Različica BIOS-a o Servisna oznaka o Oznaka sredstva o Oznaka lastništva 1 Informacije o pomnilniku <ul style="list-style-type: none"> o Nameščeni pomnilnik o Razpoložljivi pomnilnik o Hitrost pomnilnika o Način pomnilniškega kanala o Pomnilniška tehnologija o DIMM A velikost o DIMM B velikost 1 Informacije o procesorju <ul style="list-style-type: none"> o Tip procesorja o Število jeder o ID procesorja o Trenutna hitrost ure o Nanižja hitrost ure o Najvišja hitrost ure 1 Informacije o napravi <ul style="list-style-type: none"> o Primarni trdi disk o Fiksna vgradna naprava o Video krmilnik o Video BIOS različica o Grafični pomnilnik o Vrsta zaslona o Izvirna ločljivost o Avdio krmilnik o Modemski krmilnik o Naprava Wi-Fi o Naprava Bluetooth®
Informacija o akumulatorju	Kaže primarni status akumulatorja. Poleg tega tudi prikazuje vrsto napajalnika, ki je priključen na računalnik.
Sekvenca zagona	<p>Računalnik poskuša zagon po vrstnem redu naprav, ki so navedene v tem seznamu:</p> <ul style="list-style-type: none"> 1 Disketni pogon 1 USB naprava za shranjevanje 1 CD/DVD/CD-RW pogon 1 Notranji trdi disk (IRRT) 1 Cardbus NIC 1 Vgrajen omrežni vmesnik <p>Ta seznam navaja vrstni red, po katerem BIOS išče naprave, ko skuša najti operacijski sistem za zagon.</p> <p>Za spreminjanje vrstnega reda zagona izberite napravo, ki jo želite spremeniti v seznamu, nato kliknite puščico gor/dol ali uporabite tipke PgUp/PgDn za spreminjanje zaporednega mesta naprave.</p> <p>Za odstranitev naprav z zagonskega seznama pobrišite kljukice v ustreznih kvadratih.</p>
Datum/Čas	Prikazuje trenutne nastavitve datuma in časa.

Konfiguracija sistema	
Možnost	Opis
OPOMBA:	Skupina systemske konfiguracije vsebuje možnosti in nastavitve, povezane z vgrajenimi systemskimi napravami. (Prikaz elementov, navedenih v tem razdelku, je odvisen od računalnika in nameščenih naprav.)
Integrirani NIC	Omogoča ali onemogoča vgrajeni krmilnik LAN-a. Privzeta nastavitve: Omogočen w/PXE
Delovanje SATA	Ta možnost konfigurira način delovanja krmilnika vgrajenega trdega diska SATA. Nastavitve so Onemogočen, ATA, in AHCI . Privzeta nastavitve: AHCI
Razne naprave	S kljukicami v poljih lahko omogočate/onemogočate naslednje naprave: <ul style="list-style-type: none"> 1 Vgrajeni modem 1 Mikrofon 1 Kamera 1 Medijska kartica, PC kartica in 1394 1 Zunanja USB vrata 1 ExpressCard Privzeta nastavitve: Vse omogočene.

Video	
Možnost	Opis
Svetlost LCD	Ta možnost (predstavljena z drsnikom za vklop na baterijo in vklop na omrežno napajanje) nastavi svetlost zaslona, če je senzor za svetlost okolice izklopljen.

Varnost	
---------	--

Možnost	Opis
Skrbniško geslo	<p>To polje vam omogoča, da nastavite, spremenite ali pobrišete skrbniško geslo. Če je skrbniško geslo nastavljeno, omogoča razne varnostne možnosti, na primer:</p> <ul style="list-style-type: none"> 1 Omeji spremembe nastavitve v Nastavitvah. 1 Omeji zagonske naprave, naštete v zagonskem meniju <F12> na tiste, ki so omogočene v polju Sekvenca zagona. 1 Prepreči spremembe oznak lastnika in sredstva. 1 Nadomešča sistemsko geslo, če sistem med vklopom zahteva geslo. <p>Uspešne spremembe tega gesla so veljavne takoj.</p> <p>Če pobrišete skrbniško geslo, se pobriše tudi sistemsko geslo. Poleg tega lahko skrbniško geslo uporabite tudi za brisanje gesla trdega diska. Zato ne morete nastaviti skrbniškega gesla, če je sistemsko geslo ali geslo trdega diska že nastavljeno. Najprej morate nastaviti skrbniško geslo, če ga uporabljate v povezavi s sistemskim geslom ali geslom trdega diska.</p>
Sistemsko geslo	To polje vam omogoča, da nastavite, spremenite ali pobrišete sistemsko geslo.
Notranji trdi disk (PW)	To polje omogoča nastavljanje, spreminjanje ali brisanje gesla na sistemskem notranjem trdem disku. Uspešne spremembe se izvedejo takoj in zahtevajo ponovni zagon sistema. Geslo trdega diska potuje skupaj s trdim diskom, tako da je trdi disk zaščiten tudi v primeru, da se ga namesti v drug sistem.
Obhod gesla	<p>Ta možnost vam omogoča, da obidete sistemsko geslo in geslo trdega diska med ponovnim zagonom sistema ali kadar računalnik zažene iz stanja pripravljenosti. Nastavitve so Disabled (Onemogočen), Reboot Bypass (Obhod pri ponovnem zagonu), Resume Bypass (Obhod pri nadaljevanju), in Reboot & Resume Bypass (Obhod pri ponovnem zagonu in nadaljevanju).</p> <p>Sistem bo vedno zahteval nastavljeno sistemsko geslo in geslo notranjega trdega diska ob vklopu iz izključenega stanja (hladni zagon).</p> <p>Privzeta nastavitve: Onemogočen</p>
Sprememba gesla	<p>Ta možnost omogoča, da določite, ali so dovoljene spremembe sistema gesla in gesla trdega diska, ko je skrbniško geslo nastavljeno. S kljukicami v poljih lahko dovolite ali onemogočite spremembe.</p> <p>Privzeta nastavitve: Allow Non-Admin Password Changes (Dovoljene spremembe neskrbnških gesel)</p>
Computrace®	<p>To polje omogoča aktiviranje ali onemogočenje BIOS modulnega vmesnika opcijske programske opreme Computrace. Nastavitve so Deactivate (Deaktiviraj), Disable (Onemogoči) in Activate (Aktiviraj).</p> <p>Možnosti Aktiviraj in Onemogoči bosta možnost aktivirali ali onemogočili za stalno, dovoljene ne bodo nobene nadaljnje spremembe.</p>

Delovanje	
Možnost	Opis
Podpora za večjedrno delovanje	<p>S kljukico v polju omogočite/onemogočite podporo za večjedrno delovanje procesorja.</p> <p>Privzeta nastavitve: označeno Enabled Multi Core Support (Omogočena podpora za večjedrno delovanje)</p>
Akustični način trdega diska	<p>Ta možnost vam omogoča, da optimizirate delovanje svojega trdega diska in raven akustičnega hrupa v skladu s svojimi osebnimi preferencami. Nastavitve so Bypass (Obhod), Quiet (Tiho), in Performance (Zmogljivo).</p> <p>Privzeta nastavitve: Bypass (Obhod)</p>

Upravljanje porabe	
Možnost	Opis
Podpora za USB prebujanje	<p>S kljukico v polju omogočite/onemogočite možnost, da USB naprave sistem prebudijo iz načina pripravljenosti.</p> <p>Ta funkcija deluje samo takrat, ko je napajalnik priključen. Če je napajalnik v stanju pripravljenosti odstranjen, bo BIOS ukinil napajanje vseh USB vrat, da bi varčeval z energijo akumulatorja.</p>
Prebujanje LAN	<p>To polje omogoča, da se računalnik zažene iz stanja izklopa, če ga sproži določen signal iz LAN omrežja, ali iz stanja hibernacije, če ga sproži določen signal iz brezžičnega LAN omrežja. Prebujanje iz stanja pripravljenosti se zaradi te nastavitve ne spremeni in ga je potrebno omogočiti v operacijskem sistemu.</p> <ul style="list-style-type: none"> 1 Onemogočeno — Ne dovoli sistemu, da vklopi računalnik, ko prejme signal za prebujanje iz omrežja LAN ali brezžičnega omrežja LAN. 1 Samo LAN — dovoljuje sistemu, da se vklopi, kadar sprejme določene signale iz omrežja LAN. <p>Privzeta nastavitve: Onemogočeno</p>

Obnašanje POST-a	
Možnost	Opis
Opozorila o napajalniku	<p>S kljukico omogočite/onemogočite opozorilna sporočila BIOS-a, kadar uporabljate določene napajalnike. BIOS prikazuje ta sporočila, kadar poskušate uporabiti napajalnik, ki ima premajhno kapaciteto za vašo konfiguracijo.</p> <p>Privzeta nastavitve: Enabled (Omogočeno)</p>
Tipkovnica (Vgrajena)	<p>Ta možnost vam omogoča, da izberete eno od dveh metod za omogočenje tipkovnice, ki je vgrajena v notranjo tipkovnico.</p> <ul style="list-style-type: none"> 1 Samo tipka Fn — Tipkovnica je omogočena samo, kadar držite pritisnjeno tipko <Fn>. 1 Z Num Lk — Tipkovnica je omogočena, ko (1) Num Lock LED gor in (2) ni priključena nobena zunanja tipkovnica. Upoštevajte, da morda sistem ne bo zaznal takoj, ko bo zunanja tipkovnica odklopljena. <p>Ko poteka nastavljanje (Setup), to polje nima nobenega učinka — nastavljanje deluje v stanju "Samo tipka Fn".</p> <p>Privzeta nastavitve: Fn Key Only (Samo tipka Fn)</p>
Numlock LED	<p>S kljukico v polju omogočite/onemogočite Num Lock LED ob zagonu sistema.</p> <p>Privzeta nastavitve: Enabled (Omogočeno)</p>
	Ta možnost določa, kako ob odsotnosti operacijskega sistema, ki bi zaznaval USB naprave, BIOS upravlja USB naprave. Emulacija USB je

Emulacija USB	vedno omogočena med POST. Za omogočanje/onemogočanje te funkcije postavite ali odstranite kljukico. Privzeta nastavitvev: Enabled (Omogočeno)
Emulacija tipke Fn	To polje omogoča, da tipko <Scroll Lock> na zunanji tipkovnici PS/2 uporabljate enako kot tipko <Fn> na vgrajeni tipkovnici računalnika. S kljukico v polju omogočite/onemogočite to možnost. USB tipkovnice ne morejo emulirati tipke <Fn>, če uporabljate ACPI operacijski sistem, kot na primer Microsoft® Windows® XP. USB tipkovnice bodo emulirale tipko <Fn> samo v načinu ne-ACPI (t.j. ko uporabljate DOS). Privzeta nastavitvev: Enabled (Omogočeno)
Fast Boot (hitri zagon)	To polje lahko pospeši proces zagona s tem, da obide nekatere korake združljivosti. <ul style="list-style-type: none"> 1 Minimal (Minimalno) — Hiter zagon, razen če je bil posodobljen BIOS, spremenjen pomnilnik ali če ni bil dokončan prejšnji POST. 1 Thorough (Temeljito) — Ne izpusti nobenega koraka v procesu zagona. 1 Auto (Samodejno) — Omogoča operacijskemu sistemu nadzor te nastavitve (to deluje samo, če operacijski sistem podpira Simple Boot Flag). Privzeta nastavitvev: Minimal (Minimalno)

Brezžično omrežje	
Možnost	Opis
Brezžične naprave	S kljukicami v poljih omogočite/onemogočite različne brezžične naprave. Možnosti na voljo sta notranji WLAN in notranji Bluetooth . Privzeta nastavitvev: Enabled (Omogočeno)

Vzdrževanje	
Možnost	Opis
Servisna oznaka	To polje prikazuje servisno oznako vašega sistema. Če zaradi kakršnega koli vzroka servisna oznaka še ne bi bila nastavljena, bi lahko to polje uporabili za njeno nastavitvev. Če servisna oznaka za ta sistem ni bila nastavljena, bo računalnik samodejno odprl ta zaslon, ko bo uporabnik vstopil v BIOS. Pozvani boste, da vnesete servisno oznako.
Oznaka sredstva	To polje vam omogoča, da ustvarite oznako sredstva. Polje lahko posodobite samo, če oznaka sredstva še ni nastavljena.

[Nazaj na vsebino](#)






[Nazaj na vsebino](#)

Diagnostika

Priročnik za servisiranje Dell™ Vostro™ 1014/1015

- [Lučke stanja za napravo](#)
- [Lučke stanja akumulatorja](#)
- [Napolnjenost in ustreznost stanja akumulatorja](#)
- [Lučke stanja za tipkovnico](#)
- [Kode lučk LED za napake](#)

Lučke stanja za napravo

-  Zasveti, ko vklopite računalnik, in utripa, ko je računalnik v načinu upravljanja porabe.
-  Zasveti, ko računalnik bere ali zapisuje podatke.
-  Sveti ali utripa in s tem opozarja na stanje polnjenja akumulatorja.
-  Zasveti, ko je omogočeno brezžično omrežje.
-  Zasveti, ko je omogočena kartica z brezžično tehnologijo Bluetooth®. Če želite izklopiti samo funkcijo brezžične tehnologije Bluetooth, z desno miškino tipko kliknite ikono v sistemskem pladnju in izberite **Disable Bluetooth Radio** (Onemogoči radio Bluetooth).

Lučke stanja akumulatorja

Če je računalnik priključen v električno vtičnico, lučka akumulatorja deluje na naslednje načine:

- 1. **Oranžna in modra lučka izmenično utripata** – nepreverjen ali nepodprt napajalnik, ki ni Dellov, je priključen v vaš računalnik.
- 1. **Oranžna lučka utripa, modra lučka pa sveti** – začasna napaka akumulatorja, omrežni napajalnik je priključen.
- 1. **Oranžna lučka neprekinjeno utripa** – pomembna okvara akumulatorja, omrežni napajalnik je priključen.
- 1. **Lučka ne sveti** – akumulator je napolnjen, omrežni napajalnik je priključen.
- 1. **Modra lučka sveti** – akumulator je v načinu polnjenja, omrežni napajalnik je priključen.




Napolnjenost in ustreznost stanja akumulatorja

Za prikaz stanja akumulatorja pritisnite in sprostite gumb stanja na merilniku napolnjenosti akumulatorja, da se prižgejo lučke stanja napolnjenosti akumulatorja. Vsaka lučka predstavlja približno 20 odstotkov celotne zmogljivosti akumulatorja. Če na primer svetijo štiri lučke, je akumulator poln še 80 odstotno. Če ne zasveti nobena lučka, je akumulator prazen.

Za pregled ustreznosti stanja akumulatorja z merilnikom polnjenja pritisnite gumb stanja na merilniku polnjenja in ga zadržite vsaj 3 sekunde. Če ne zasveti nobena lučka, je akumulator v dobrem stanju in z več kot 80 odstotki preostale prvotne kapacitete polnjenja. Vsaka lučka predstavlja postopno zmanjšanje. Če zasveti pet lučk, je na voljo manj kot 60 odstotkov kapacitete polnjenja akumulatorja, zato vam priporočamo, da akumulator zamenjate.



Lučke stanja za tipkovnico






Zelene lučke, nameščene nad tipkovnico, pomenijo naslednje:

-  Zasveti, ko vklopite numerično tipkovnico.
-  Zasveti, ko je omogočena funkcija Caps Lock.
-  Zasveti, ko je omogočena funkcija Scroll Lock.

Kode lučk LED za napake

Naslednja tabela prikazuje možne kode lučk (LED), ki so lahko prikazane v okoliščinah, ko ni bil izveden samopreizkus ob vklopu (POST).

Videz	Opis	Naslednji korak
SVETI – UTRIPA – UTRIPA 	SODIMM-i niso nameščeni	<ol style="list-style-type: none">1. Namestite podprte pomnilniške module.2. Če je pomnilnik že nameščen, modul(e) drugega za drugim znova namestite v ustrezne reže.3. Poskusite namestiti brezhibno delujoč pomnilnik iz drugega računalnika ali pomnilnik zamenjajte.4. Zamenjajte sistemsko ploščo.
UTRIPA – SVETI – SVETI 	Napaka na sistemski plošči	<ol style="list-style-type: none">1. Znova namestite procesor.2. Zamenjajte sistemsko ploščo.3. Zamenjajte procesor.

<p style="text-align: center;">UTRIPA – SVETI – UTRIPA</p> 	<p>Napaka na zaslonu LCD</p>	<ol style="list-style-type: none"> 1. Znova namestite kabel LCD. 2. Zamenjajte LCD zaslon. 3. Zamenjajte video kartico/sistemsko ploščo.
<p style="text-align: center;">NE SVETI – UTRIPA – NE SVETI</p> 	<p>Napaka pri združljivosti pomnilnika</p>	<ol style="list-style-type: none"> 1. Namestite združljive pomnilniške module. 2. Če sta nameščena dva modula, odstranite enega in preizkusite. Vstavite drugi modul v isto režo in preizkusite. Preizkusite še drugo režo z obema moduloma. 3. Zamenjajte pomnilnik. 4. Zamenjajte sistemsko ploščo.
<p style="text-align: center;">SVETI – UTRIPA – SVETI</p> 	<p>Pomnilnik je zaznan, vendar so na njem napake</p>	<ol style="list-style-type: none"> 1. Ponovno namestite pomnilnik. 2. Če sta nameščena dva modula, odstranite enega in preizkusite. Vstavite drug modul v isto režo in preizkusite. Preizkusite še drugo režo z obema moduloma. 3. Zamenjajte pomnilnik. 4. Zamenjajte sistemsko ploščo.
<p style="text-align: center;">NE SVETI – UTRIPA – UTRIPA</p> 	<p>Napaka na modemu</p>	<ol style="list-style-type: none"> 1. Ponovno namestite modem. 2. Zamenjajte modem. 3. Zamenjajte sistemsko ploščo.
<p style="text-align: center;">UTRIPA – UTRIPA – UTRIPA</p> 	<p>Napaka na sistemski plošči</p>	<ol style="list-style-type: none"> 1. Zamenjajte sistemsko ploščo.
<p style="text-align: center;">UTRIPA – UTRIPA – NE SVETI</p> 	<p>Napaka opcijskega ROM-a</p>	<ol style="list-style-type: none"> 1. Ponovno namestite napravo. 2. Zamenjajte napravo. 3. Zamenjajte sistemsko ploščo.
<p style="text-align: center;">NE SVETI – SVETI – NE SVETI</p> 	<p>Napaka v napravi za shranjevanje</p>	<ol style="list-style-type: none"> 1. Ponovno namestite trdi disk in optični pogon. 2. Preizkusite računalnik najprej samo s trdim diskom in nato samo z optičnim pogonom. 3. Zamenjajte napravo, ki povzroča napake. 4. Zamenjajte sistemsko ploščo.
<p style="text-align: center;">UTRIPA – UTRIPA – SVETI</p> 	<p>Napaka na video kartici</p>	<ol style="list-style-type: none"> 1. Zamenjajte sistemsko ploščo.

[Nazaj na vsebino](#)

[Nazaj na vsebino](#)

Dodajanje in zamenjava delov

Priročnik za servisiranje Dell™ Vostro™ 1014/1015

- [ExpressCard](#)
 - [Akumulator](#)
 - [Pokrov za dostop](#)
 - [Pomnilnik](#)
 - [Pokrov nadzorne plošče](#)
 - [Zaslon](#)
 - [Ventilator procesorja](#)
 - [Kartica V/I](#)
 - [Sistemska plošča](#)
 - [Hladilnik](#)
 - [Pomnilniška kartica](#)
 - [Optični pogon](#)
 - [Trdi disk](#)
 - [Kartica za brezžično lokalno omrežje \(WLAN\)](#)
 - [Tipkovnica](#)
 - [Naslon za dlani](#)
 - [Gumbna baterija](#)
 - [Notranja kartica z brezžično tehnologijo Bluetooth®](#)
 - [Zvočnik](#)
 - [Procesorski modul](#)
-



[Nazaj na vsebino](#)

[Nazaj na vsebino](#)

Tehnični podatki

Priročnik za servisiranje Dell™ Vostro™ 1014/1015

- [Informacije o sistemu](#)
- [Pomnilnik](#)
- [Avdio](#)
- [Akumulator](#)
- [5-v-1 čitalnik pomnilniških kartic](#)
- [Zaslon](#)
- [Kamera \(dodatna možnost\)](#)
- [Mere](#)
- [Procesor](#)
- [Komunikacija](#)
- [Tipkovnica](#)
- [Vrata in priključki](#)
- [Video](#)
- [Sledilna ploščica](#)
- [Omrežni napajalnik](#)
- [Okolica](#)

 **OPOMBA:** Ponudba se lahko razlikuje po regijah. Za več informacij v zvezi s konfiguracijo računalnika kliknite **Start**  (ali **Start** v sistemu Windows® XP) → **Pomoč in podpora** in izberite možnost za ogled informacij o računalniku.

Informacije o sistemu	
Sistemski nabor vezij	Intel® GM45
Širina podatkovnega vodila	64 bitov
Širina vodila DRAM	dvokanalna (2) 64-bitna vodila
Širina naslovnega vodila procesorja	36 bitov
Bliskovni EPROM	1 MB

Procesor	
Tip procesorja	procesorji Intel Core™ 2, Intel Core 2 Duo ali Intel Celeron® (podnožje P)
Predpomnilnik L2	3 MB ali 6 MB
Frekvenca zunanjega vodila	667 in 800 MHz

Pomnilnik	
Priključki pomnilniških modulov	dve reži DIMM
Zmogljivosti pomnilniških modulov	možno 1 (en DIMM), 2 (en DIMM ali dva DIMMa) ali 4 GB (dva DIMMa)
Tip pomnilnika	DDR2 800 MHz (samo pomnilnik, ki ni vrste ECC)
Najmanjša količina pomnilnika	1 GB
Največja količina pomnilnika	4 GB

Komunikacija	
Modem	vgrajeni modem Conexant CX20548-11Z 56kbps
Omrežni vmesnik	10/100/1000 Ethernet LAN na sistemski plošči
Omrežni krmilnik	Realtek RTL8111DL
Brezžično omrežje	notranja podpora za PCI-e Mini-Card, WLAN: Dell WLAN 5100 ali Broadcom WLAN1397_1510 brezžična tehnologija Bluetooth® 355 V2.0 in Bluetooth 360 V2.1 (kot dodatna možnost)
Kamera	kot dodatna možnost 2.0MP in ustrezna programska oprema za kamero

Avdio	
Tip zvočne kartice	dvokanalni visoko ločljivostni zvočni kodek (HDA)
Zvočni krmilnik	Conexant CX-20583-10z
Stereo pretvorba	24-bitna (digitalni stereo-v-analogno) 24-bitna (analogni stereo-v-digitalni)
Vmesniki:	
notranji	zvok visoke ločljivosti
zunanji	priključek za mikrofona, mini stereo priključek za

	slušalke/zvočnike
Zvočniki	en 2-vatni 4-ohmski zvočnik
Vgrajeni ojačevalnik za zvočnike	2 W kanal v 4 ohm
Vgrajeni mikrofoni	en digitalni mikrofoni
Nadzor glasnosti	programski meniji, funkcijske tipke na tipkovnici

Tipkovnica	
Število tipk	105 (ZDA in Kanada); 106 (Evropa); 109 (Japonska)
Razporeditev	QWERTY/AZERTY/Kanji
Velikost:	
standardna	normalna (razdalja od sredine tipke do naslednje: 19 mm)
največja	359,4 mm x 118,9 mm x 5,2 mm (14,15 x 4,681 x 0,205 palca)

Akumulator	
Vrsta	4 ali 6-celični »pametni« litijev-ionski
Mere:	
Globina	53,39 mm (2,10 palca)
Višina	20,44 mm (0,80 palca)
Širina	206,44 mm (8,12 palca)
Napetost:	
4-celični	14,8 V enosmerne napetosti
6-celični	11,1 V enosmerne napetosti
Temperaturno območje:	
Med delovanjem	0° do 35 °C (32 ° do 95 °F)
Shranjevanje	-20° do 65 °C (-4° do 149 °F)
Gumbna baterija	CR-2032, 4–leta življenjske dobe

Vrata in priključki	
priključek ExpressCard	en 34 mm PCI ExpressCard
USB	dva priključka v skladu z USB 2.0
Video	priključki vrste »15-hole«
IEEE 1394	4-pinski mini

5-v-1 čitalnik pomnilniških kartic	
Krmilnik medijskih kartic	Ricoh R5C847
priključek	3-v-1 priključek combo kartice
Podprte kartice	SecureDigital (SD) SDIO MultiMediaCard (MMC) Memory Stick Memory Stick PRO

Video											
Tip grafične kartice	Integrirano										
Video krmilnik	Intel GM45										
Pomnilnik na grafični kartici	<table border="1"> <thead> <tr> <th>Sistemski pomnilnik</th> <th>DVMT – tehnologija dinamičnega video pomnilnika (Dynamic Video Memory Technology)</th> </tr> </thead> <tbody> <tr> <td>1 GB</td> <td>512 MB</td> </tr> <tr> <td>2 GB</td> <td>782 MB</td> </tr> <tr> <td>3 GB</td> <td>1294 MB</td> </tr> <tr> <td>4 GB</td> <td>1550 MB</td> </tr> </tbody> </table>	Sistemski pomnilnik	DVMT – tehnologija dinamičnega video pomnilnika (Dynamic Video Memory Technology)	1 GB	512 MB	2 GB	782 MB	3 GB	1294 MB	4 GB	1550 MB
Sistemski pomnilnik	DVMT – tehnologija dinamičnega video pomnilnika (Dynamic Video Memory Technology)										
1 GB	512 MB										
2 GB	782 MB										
3 GB	1294 MB										
4 GB	1550 MB										
vmesnik LCD	LVDS										
TV podpora	priključek VGA										

Zaslon	
Vrsta (aktivna matrika TFT)	14" HD w/proti bleščanju 14" HD TrueLife
Mere	
Višina	309,4 mm (12,2 palca)
Širina	174,0 mm (6,9 palca)
Diagonala	355,6 mm (14,0 palca)
Najvišje ločljivosti	
WXGA s sistemom proti bleščanju	1280x720 z 18-bitno barvo (262 K)
Hitrost osveževanja	60 Hz
Vidni kot	0° (zaprto) do 135°
Vidna kota	
Nadzor glasnosti	programski meniji, funkcijske tipke na tipkovnici
vodoraven	±40°
navpičen	±15°/-30°
Naklon pike:	0,252 x 0,252 mm
Nadzor	Svetlost lahko prilagodite z bližnjicami na tipkovnici.

Sledilna ploščica	
Ločljivost položaja X/Y (način grafične tabele)	240 znakov/palec
Velikost (senzorsko aktivno območje)	
Širina	75,4 mm (2,97 palca)
Višina	38,0 mm (1,50 palca)

Kamera	
Ločljivost	1280 X 720 pik (HD) @ 30FPS

Omrežni napajalnik	
Vrsta	65 W
Vhodna napetost	100-240 V AC
Vhodni tok (najvišji)	1,5 A
Vhodna frekvenca	50-60 Hz
Izhodni tok	
65 W	4,34 A (najvišji pri štiri sekundnem impulzu) 3,34 A (stalen)
Nazivna izhodna napetost	19,50 V enosmerno (+/- 1,0 V enosmerno)
Mere	
Višina	28,2 mm (1,11 palca)
Širina	57,9 mm (2,28 palca)
Globina	137,2 mm (5,4 palca)
Razpon temperature	
Med delovanjem	0° do 35 °C (32° do 95 °F)
Shranjevanje	Od -40 do 65 °C

Mere	
Višina:	
Vostro 1014	25,00-35,60 mm (0,984-1,401 palca)
Vostro 1015	26,50-36,80 mm (1,043-1,448 palca)
Širina	
Vostro 1014	340 mm (13,385 palcev)
Vostro 1015	376 mm (14,803 palcev)
Globina:	

Vostro 1014	242,5 mm (9,547 palcev)
Vostro 1015	247,9 mm (9,759 palcev)
Teža:	
najmanj	2,30 kg (5.070 liber) s 6-celičnim akumulatorjem
največ	2,30 kg (5,511 liber) s 6-celičnim akumulatorjem

Okolica	
Temperaturno območje:	
Med delovanjem	0° do 35 °C (32° do 95 °F)
Shranjevanje	od -40 °C do 65 °C (od -40 °F do 149 °F)
Relativna vlažnost (najvišja):	
Med delovanjem	Od 10 % do 90 % (brez kondenzacije)
Shranjevanje	Od 5 % do 95 % (brez kondenzacije)
Raven onesnaženosti zraka	G2 ali manj, kot določa ANSI/ISA-S71.04-1985

[Nazaj na vsebino](#)

[Nazaj na vsebino](#)

Posegi v računalnik

Priročnik za servisiranje Dell™ Vostro™ 1014/1015

- [Pred posegom v notranjost računalnika](#)
- [Priporočena orodja](#)
- [Izklop računalnika](#)
- [Po posegu v notranjost računalnika](#)

Pred posegom v notranjost računalnika

Upoštevajte ta varnostna navodila, da zaščitite računalnik pred morebitnimi poškodbami in zagotovite lastno varnost. Če ni drugače navedeno, se pri vseh postopkih, vključenih v ta dokument, predpostavlja, da so zagotovljeni naslednji pogoji:

- 1 Opravili ste korake v poglavju [Posegi v računalnik](#).
- 1 Prebrali ste varnostna navodila, priložena računalniku.
- 1 Komponento lahko zamenjate ali – če ste jo kupili ločeno – namestite tako, da postopek odstranitve opravite v obratnem vrstnem redu.

- ⚠ **OPOZORILO:** Pred posegom v notranjost računalnika preberite varnostne informacije, ki so priložene računalniku. Dodatne informacije o varnem delu so na voljo na domači strani za skladnost s predpisi na naslovu www.dell.com/regulatory_compliance.
- ⚠ **POZOR:** Večino popravil lahko opravlja samo certificirani serviser. Vi lahko opravljate samo postopke v zvezi z odpravljanjem težav in enostavna popravila, ki so opredeljena v dokumentaciji izdelka, ali opravila, za katera vam je navodila posredovalo osebje servisne ali podporne službe po spletu ali telefonu. Škode zaradi servisiranja, ki ga Dell ni pooblastil, garancija ne pokriva. Preberite in upoštevajte varnostna navodila, priložena izdelku.
- ⚠ **POZOR:** Elektrostatično razelektritev preprečite, če uporabite trak za ozemljitev ali se večkrat dotaknete nepobarvane kovinske površine (na primer priključka na zadnji strani računalnika).
- ⚠ **POZOR:** S komponentami in karticami ravnajte previdno. Ne dotikajte se delov ali stikov na kartici. Kartico prijemajte samo na robovih ali za kovinski nosilec. Komponente, kot je procesor, držite na robovih in ne za nožice.
- ⚠ **POZOR:** Ko izklapljate kabel, vlecite priključek ali pritrdilno zanko in ne samo kabla. Nekateri kabli imajo priključek z zaklopnimi jezički; če izklapljate takšen kabel, pritisnite zaklopne jezičke, preden izklopite kabel. Ko izvlečete priključek, poskrbite, da bo poravnan, da se njegovi stiki ne zvlijejo. Tudi pred priključitvijo kabla preverite, ali sta oba priključka pravilno obrnjena in poravnana.
- 📌 **OPOMBA:** Barva vašega računalnika in nekaterih komponent se lahko razlikuje od prikazane v tem dokumentu.

Pred posegom v notranjost računalnika izvedite naslednje korake, da se izognete poškodbam računalnika.

1. Delovna površina mora biti ravna in čista, s čimer preprečite nastajanje prask na pokrovu računalnika.
2. Izklopite računalnik (glejte [Izklop računalnika](#)).
3. Če je računalnik priključen v priključno postajo (v ležišču), ga snemite.

- ⚠ **POZOR:** Če želite izklopiti omrežni kabel, najprej odklopite kabel iz računalnika in nato iz omrežne naprave.

4. Iz računalnika odklopite vse omrežne kable.
5. Odklopite računalnik in vse priključene naprave iz električnih vtičnic.
6. Iz računalnika izklopite vse morebitne adapterje.
7. Izklopite zaslon in računalnik obrnite z zgornjo stranjo navzdol ter ga postavite na ravno površino.

- ⚠ **POZOR:** Pred servisiranjem računalnika odstranite glavni akumulator, da preprečite poškodbe sistemske plošče.

8. Odstranite glavni akumulator (glejte [Akumulator](#)).
9. Obrnite računalnik tako, da bo zgornja stran spet zgoraj.
10. Vključite zaslon.
11. Pritisnite gumb za vklop, da ozemljite sistemsko ploščo.

- ⚠ **POZOR:** Preden vključite zaslon, vedno izklopite računalnik iz električne vtičnice, da preprečite možnost električnega udara.

- ⚠ **POZOR:** Preden se dotaknete česar koli znotraj računalnika, se razelektrite tako, da se dotaknete nepobarvane kovinske površine, na primer kovine na zadnji strani računalnika. Med delom se občasno dotaknite nepobarvane kovinske površine, da sprostite statično elektriko, ki lahko poškoduje notranje komponente.

12. Iz ustreznih rež odstranite pomnilniške kartice ExpressCard ali Smart Card.
13. Odstranite trdi disk (glejte [Trdi disk](#)).

Priporočena orodja

Za postopke, navedene v tem dokumentu, boste verjetno potrebovali naslednja orodja:

- 1 majhen ploščat izvijač,
- 1 #0 izvijač Phillips,
- 1 #1 izvijač Phillips,
- 1 majhno plastično pero,
- 1 CD s programom za posodobitev BIOS-a

Izklop računalnika

△ **POZOR:** Preden izklopite računalnik, shranite in zaprite vse odprte datoteke ter zaprite vse odprte programe, da preprečite izgubo podatkov.

1. Zaustavite operacijski sistem:

1 V sistemu Windows Vista®:

Kliknite **Start** , kliknite puščico v spodnjem desnem kotu menija **Start**, kot je prikazano spodaj, in nato kliknite **Zaustavitev sistema**.



1 V sistemu Windows® XP:

Kliknite **Start** → **Izklopi računalnik** → **Izklopi**.

Računalnik se izklopi, ko se zaključi postopek zaustavitve operacijskega sistema.

2. Zagotovite, da so računalnik in vse priključene naprave izklopljene. Če se računalnik in priključene naprave niso samodejno izkjučili ob zaustavitvi operacijskega sistema, pritisnite in za 4 sekunde zadržite gumb za vklop, da jih izklopite.

Po posegu v notranjost računalnika

Ko dokončate kateri koli postopek zamenjave, pred vklopom računalnika priključite vse zunanje naprave, kartice in kable.

△ **POZOR:** Uporabljajte samo akumulator, ki je namenjen temu Dellovem računalniku, da računalnika ne poškodujete. Ne uporabljajte akumulatorjev, ki so namenjeni drugim Dellovim računalnikom.

1. Priključite vse zunanje naprave, kot so podvojevalnik vrat, ploščati akumulator ali medijska baza, in ponovno namestite vse kartice, kot je ExpressCard.
2. Priključite vse telefonske ali omrežne kable v računalnik.

△ **POZOR:** Omrežni kabel priključite tako, da najprej priključite kabel v omrežno napravo in nato v računalnik.

3. Ponovno namestite [akumulator](#).
4. Računalnik in vse priključene naprave priključite v električne vtičnice.
5. Vključite računalnik.

[Nazaj na vsebino](#)